

# *CATALOGUE DE FORMATIONS*

**Catalogue des formations courtes  
organisables par les établissements  
de l'Enseignement de Promotion sociale**



# Table des matières

• <i>Objectifs et contenu du catalogue</i>	3
• <i>Secteurs et Fonds sociaux concernés</i>	4
• <i>Modalités de mise en oeuvre</i>	5
• <i>Contexte</i>	6
• <i>Présentation des formations</i>	
■ <i>Santé et sécurité au travail</i>	7
■ <i>Relations internes aux équipes de travail</i>	30
■ <i>Outils de gestion pour les organisations non marchandes</i>	61
■ <i>Relations avec le public bénéficiaire</i>	66
■ <i>Méthodes et outils d'intervention et d'animation</i>	78
• <i>Liste des établissements de promotion sociale (par localité)</i>	99

# Objectifs et contenu du catalogue

Le Catalogue 2019 des formations courtes organisables par les établissements de l'Enseignement de Promotion sociale présente 88 formations adaptées au secteur non marchand d'une durée d'un à cinq jours. Il sera actualisé en fonction de la création de nouveaux dossiers pédagogiques.

Il a été conçu afin de faciliter pour les organisations non-marchandes le recours à l'Enseignement de promotion sociale pour l'organisation de formations courtes sur site.

Les différentes formations sont présentées par domaine et par thème, avec les informations suivantes :

- Les finalités de la formation
- Le programme
- La durée
- Les conditions d'accès :
  - ▶ Le plus souvent un diplôme et/ou une expérience professionnelle
  - ▶ À défaut une épreuve sera organisée (avant la formation ou au début de celle-ci)
- Les références de la formation :
  - ▶ Référence dossier pédagogique
  - ▶ Code de la formation

<b>SANTÉ ET SÉCURITÉ AU TRAVAIL</b>	<b>7</b>
Secourisme	8
Prévention des lombalgies et ergonomie	18
Hygiène et diététique de cuisine de collectivité	22
Sécurité au travail	26
Hygiène et entretien des locaux et équipements de travail	27
<b>RELATIONS INTERNES AUX ÉQUIPES DE TRAVAIL</b>	<b>30</b>
Travail d'équipe	31
Développement professionnel	36
Gestion d'équipe de travail	41
Prévention et gestion des conflits	46
Gestion des émotions et du stress	52
Conduite de réunion	56
Accueil et accompagnement des travailleurs	57
<b>OUTILS DE GESTION POUR LES ORGANISATIONS NON MARCHANDES</b>	<b>61</b>
Secrétariat/écrits professionnels	62
Gestion administrative et financière	63
Gestion de projets	64
<b>RELATIONS AVEC LE PUBLIC BÉNÉFICIAIRE</b>	<b>66</b>
Accueil	67
Ecoute	68
Multi-culturalité	70
Gestion de l'agressivité	72
Ethique et déontologie	75
Prise de compte des personnes en situation de handicap	77
<b>MÉTHODES ET OUTILS D'INTERVENTION ET D'ANIMATION</b>	<b>78</b>
Animation	79
Education et pédagogie	82
Travail avec les familles	87
Accompagnement psychosocial	90
Soins de santé	91

# Secteurs et fonds sociaux concernés

- **COMMISSION PARITAIRE 304**
  - ▶ Arts du spectacle  
*Fonds social 304*
- **COMMISSION PARITAIRE 318.01**
  - ▶ Services d'aides aux familles et aux personnes âgées  
*Fonds social des Aides Familiales et Aides Seniors*
- **COMMISSION PARITAIRE 319**
  - ▶ Etablissements d'Education et d'hébergement bicommunautaires et fédéraux  
*Fonds social 319 bico*
- **COMMISSION PARITAIRE 319.02**
  - ▶ Etablissements et services d'éducation et d'hébergement  
*Fonds social ISAJH*
- **COMMISSION PARITAIRE 327.02 ET 327.03**
  - ▶ Entreprises de Travail Adapté  
*Fonds social ETA CoCof et Fonds social ETA RW*
- **COMMISSION PARITAIRE 329.02 ET 329.03**
  - ▶ Secteur socioculturel et sportif  
*Fonds 4S (329.02 et 03)*
- **COMMISSION PARITAIRE 330**
  - ▶ Hôpitaux privés  
*Fonds social des hôpitaux privés (FSHP)*
  - ▶ Maison de repos et de soins  
*Fonds social des personnes âgées*
  - ▶ Établissements et services de santé  
*Fonds social des établissements et services de santé*
- **COMMISSION PARITAIRE 332**
  - ▶ Milieux d'Accueil d'Enfants  
*Fonds social MAE*
  - ▶ Aide Sociale et Soins de Santé  
*Fonds social ASSS*
- **COMMISSION PARITAIRE 337**
  - ▶ Organisations du secteur non-marchand  
(hors autre commission paritaire spécifiquement compétente)  
*Fonds social Auxiliaire du Non-Marchand*

Le Fonds Social 337 est un nouveau Fonds. Son Comité de gestion a décidé dans une 1ère étape de son développement de proposer uniquement ses actions à certaines catégories d'institutions

Commission Paritaire	Fonds	ASBL	Site internet
304	Fonds social 304	APEF	<a href="http://www.apefasbl.org">www.apefasbl.org</a>
318.01	Fonds social des Aides Familiales et Aides Seniors	APEF	<a href="http://www.apefasbl.org">www.apefasbl.org</a>
319	Fonds social 319 bico	FeBi	<a href="http://www.fe-bi.org">www.fe-bi.org</a>
319.02	Fonds social ISAJH	APEF	<a href="http://www.isajh.org">www.isajh.org</a>
327.02	Fonds social ETA CoCof	APEF	<a href="http://www.apefasbl.org">www.apefasbl.org</a>
327.03	Fonds social ETA RW	APEF	<a href="http://www.apefasbl.org">www.apefasbl.org</a>
329.02 et 329.03	Fonds 4S (329.02 et 03)	APEF	<a href="http://www.fonds-4s.org">www.fonds-4s.org</a>
330	Fonds social des hôpitaux privés (FSHP)	FeBi	<a href="http://www.fe-bi.org">www.fe-bi.org</a>
330	Fonds social des personnes âgées	FeBi	<a href="http://www.fe-bi.org">www.fe-bi.org</a>
330	Fonds social des établissements et services de santé	FeBi	<a href="http://www.fe-bi.org">www.fe-bi.org</a>
332	Fonds social MAE	APEF	<a href="http://www.fondsmae.org">www.fondsmae.org</a>
332	Fonds social ASSS	APEF	<a href="http://www.fondsasss.org">www.fondsasss.org</a>
337	Fonds social Auxiliaire du Non-Marchand	FeBi	<a href="http://www.fe-bi.org">www.fe-bi.org</a>

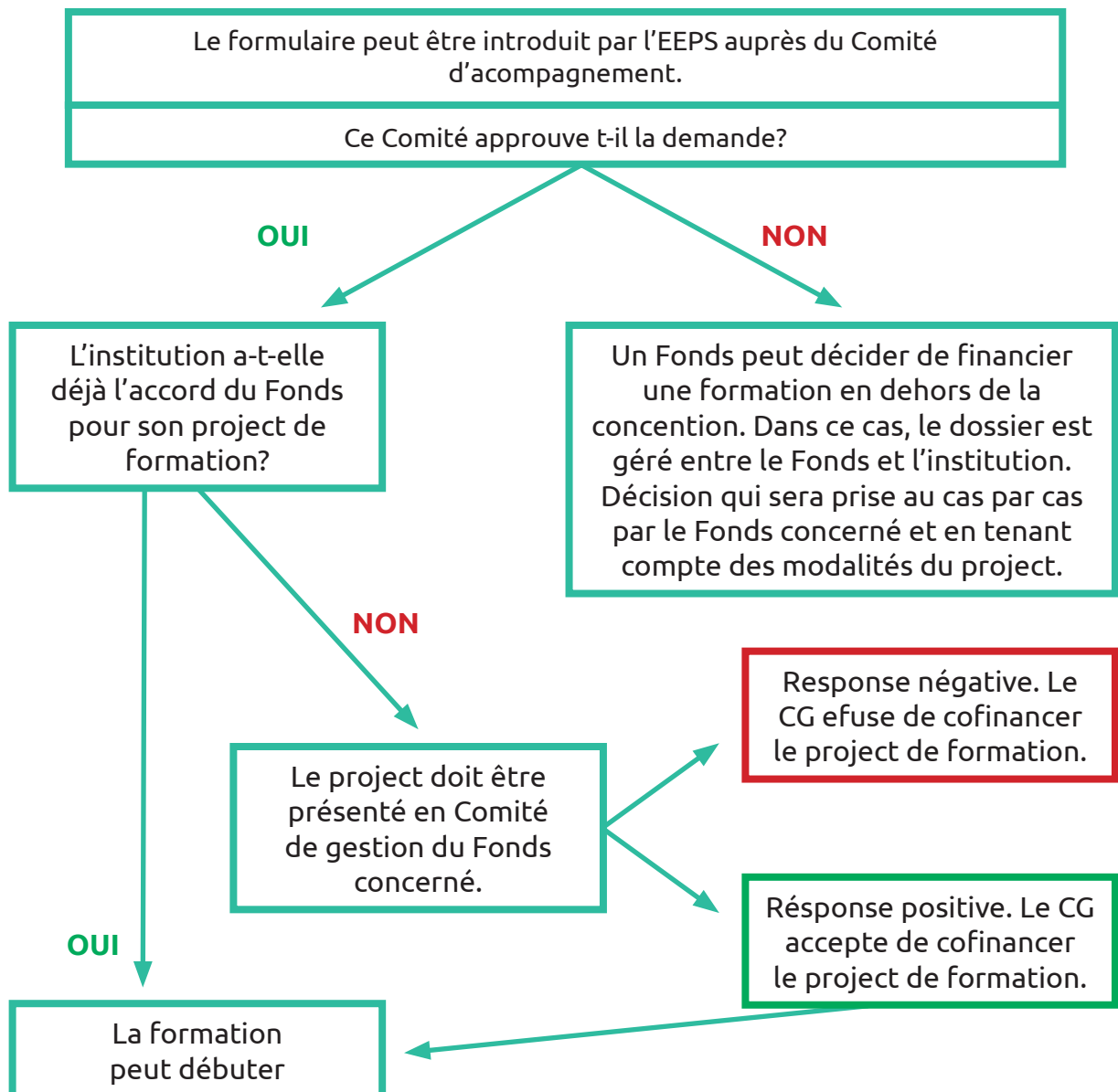
# Modalités de mise en œuvre

## 1. Pour l'institution

- ▶ Prendre contact avec un établissement de promotion sociale de votre arrondissement (cf. liste en fin du document) pour s'assurer qu'il peut organiser la formation
- ▶ Définir les lieux et dates de la formation
- ▶ Introduire une demande auprès du Fonds dont relève votre institution (cf site internet du Fonds concerné – voir page suivante)
- ▶ Le Fonds accepte ou non la demande

## 2. Pour l'établissement de promotion sociale

- ▶ Si une institution du secteur non marchand privé interpelle pour organiser une formation pour ses travailleurs
- ▶ Confirmer ou infirmer la possibilité d'organiser cette formation
- ▶ Définir les lieux et dates de la formation
- ▶ Introduire une demande de convention de partenariat via e-prom
- ▶ Le Fonds accepte ou non la demande



## La convention EPS/NM

Ce catalogue a été conçu dans le cadre de la convention de collaboration entre l'Enseignement de promotion sociale (EPS) et le secteur non-marchand, signée entre les asbl APEF-FeBi et l'Administration Générale de l'enseignement et de la recherche scientifique et les 4 réseaux de l'Enseignement le 30 septembre 2016.

Cette convention se décline sous 11 fiches-actions :

- Fiche 1 : Amélioration des échanges d'informations entre partenaires
- Fiche 2 : Orientation, guidance et remédiation vers la reprise d'études
- Fiche 3 : Mobilité professionnelle des travailleurs
- Fiche 4 : Tutorat
- Fiche 5 : Catalogues de formation APEF et FE.BI (Formapef ; bureautique...)
- Fiche 6 : Gestion des demandes d'activation de formation
- Fiche 7 : Formations en langues
- Fiche 8 : Renforcement de l'accompagnement de stage
- Fiches 9 à 11 : Formations qualifiantes pour jeunes et demandeurs d'emploi

Ce catalogue permet de répondre aux demandes des institutions principalement via la fiche 6. Les objectifs de cette fiche sont de mieux communiquer les cadres d'intervention des Fonds, d'établir des modes de mobilisation de la convention adaptés aux réalités du secteur et de l'EPS et ainsi d'encourager les institutions à choisir les établissements de l'enseignement de promotion sociale comme opérateur de formation.

## Les asbl APEF et FeBi

Ces asbl regroupent des fonds de sécurité d'existence du secteur non marchand. L'APEF couvre la partie francophone et germanophone du secteur non marchand et FeBi couvre la partie fédérale et bicommunautaire. Ces Fonds relèvent de Commissions paritaires et sont administrés paritairement par un comité de gestion, composé de membres des organisations patronales et syndicales.

Il existe trois types de Fonds :

- Fonds sociaux de formation visant à soutenir la formation continue des travailleurs.
- Fonds « Maribel social » avec pour objectifs de créer des emplois supplémentaires, de diminuer la pénibilité du travail et d'améliorer la qualité des services.
- Fonds d'aménagement de fin de carrière qui recouvrent des activités liées à la gestion des carrières (prépensions, aménagement de fin de carrière,...)

Les asbl FeBi et APEF ont été créées pour coordonner et amplifier les actions de ces Fonds. Elles développent également des activités transversales et des partenariats:

- Activités transversales : BILAN DE COMPETENCES
- Partenariats:
  - ▶ Région Wallonne : Convention entre FOREM-IFAPME et CRF-APEF&FE.BI
  - ▶ Communauté française : Convention Enseignement de Promotion sociale et APEF&FeBi

# ***SANTÉ ET SÉCURITÉ AU TRAVAIL***

<b><i>1.1. Secourisme</i></b>	<b><i>8</i></b>
<b><i>1.2. Prévention des lombalgies et ergonomie</i></b>	<b><i>18</i></b>
<b><i>1.3. Hygiène et diététique de cuisine de collectivité</i></b>	<b><i>22</i></b>
<b><i>1.4. Sécurité au travail</i></b>	<b><i>26</i></b>
<b><i>1.5. Hygiène et entretien des locaux et équipements de travail</i></b>	<b><i>27</i></b>

# Secouriste en milieu professionnel

## FINALITÉS

- Reconnaître des états de santé qui menacent la vie des personnes
- Appliquer les principes de premiers secours appropriés aux travailleurs victimes d'accidents, dans l'attente de l'intervention des services spécialisés

## PROGRAMME

- Rôle du secouriste en milieu professionnel, y compris dans sa dimension humaine, et les indications sur l'utilisation du matériel et l'enregistrement des incidents et actions
  - Règles essentielles d'intervention, les notions d'hygiène et de sécurité en matière de premiers secours et les éléments de surveillance de la victime
  - Analyse de la situation et des circonstances de survenue de l'accident ou du malaise, des facteurs de risque liés à l'environnement professionnel
    - ▶ décrire les procédures d'appel (interne et externe) des services de secours
    - ▶ expliciter les soins de confort et de sécurisation de la victime préalables à l'évacuation
    - ▶ déterminer les procédures de dégagement et d'évacuation en fonction de la situation
- A. Soutien des fonctions vitales**
- Mise en œuvre des règles de secourisme :
    - › reconnaître le malaise présenté par la victime
    - › réaliser l'approche d'une victime inconsciente
    - › adopter des attitudes respectueuses et adéquates face à la situation
    - › reconnaître l'état de mort apparente
    - › réagir adéquatement face la victime
  - Mise en œuvre les premiers secours à effectuer auprès d'une victime :
    - › inconsciente
    - › qui présente des convulsions
    - › qui présente des suffocations (obstruction des voies respiratoires)
    - › qui présente des douleurs thoraciques
  - de réaliser une réanimation cardio-pulmonaire (RCP) avec utilisation d'un appareil de défibrillation externe automatisé (DEA), en ce compris l'appel au secours.
- B. Secourisme en milieu professionnel : contextes spécifiques**
- de reconnaître les principaux signes d'une affection grave (du système respiratoire, du système nerveux, du système circulatoire) et de décrire les premiers secours adaptés
  - de dispenser les premiers secours dans les situations suivantes :
    - › d'intoxication
    - › d'hémorragies
    - › de brûlures
    - › de lésions de la peau
    - › de lésions ou de traumatismes osseux, musculaires ou articulaires
    - › de blessures à la tête (y compris au niveau des vertèbres)
    - › de blessure au niveau des yeux (y compris technique de rinçage de l'œil)

## DURÉE

22 h

## ACCÈS

- Certificat de l'enseignement secondaire inférieur ou certificat de l'enseignement secondaire du deuxième degré (CESI ou C2D).
- À défaut, une épreuve d'admission sera organisée.

## RÉFÉRENCE DOSSIER PÉDAGOGIQUE

800003U21D1

## CODE DE LA FORMATION

EPS004



# Initiation aux premiers soins pédiatriques

**FINALITÉS** Sensibiliser les apprenants aux techniques des premiers soins face à des accidents de différentes natures, pour des enfants de 0 à 12 ans

## PROGRAMME

- Maîtriser les règles essentielles d'intervention, c'est-à-dire avoir une attitude générale adéquate en cas d'accident face à la situation et face à la victime et de procéder au premier examen de la victime
- Identifier une plaie, en connaître la cause et estimer ses dangers, procéder aux bandages de cette plaie
- Comprendre les notions théorique sous-jacentes à certaines troubles nerveux, malaises et pertes de consciences, tels que crise de nerfs, spasme du sanglot, convulsions du bébé et du jeune enfant, crise de tétanie, panique, coup de chaleur, insolation, coup de froid, évanouissement, syncope, hypoglycémie, crise d'épilepsie et réaliser la technique de premier soin adaptées à chaque situation
- Identifier les symptômes généraux d'une intoxication ou d'un empoisonnement et d'intervenir de manière adéquate. (Recours au centre antipoison)

**DURÉE** 8 h

## ACCÈS

- Titre de puéricultrice(eur) ou attestation d'expérience de travail comme personnel encadrant les enfants.
- À défaut, une épreuve d'admission sera organisée.

**RÉFÉRENCE DOSSIER PÉDAGOGIQUE**

812305U21X1

**CODE DE LA FORMATION**

EPS003

# Prévention à la santé d'enfants de 0 à 3 ans

## FINALITÉS

Prendre connaissance des mesures d'hygiène, de sécurité et de prévention à la santé spécifiques à l'accueil d'enfants de 0 à 3 ans dans une structure familiale agréée par l'ONE

## PROGRAMME

- Afin de prévenir et d'éviter la contagion des maladies
  - ▶ Décrire l'étiologie, les symptômes, les modes de transmission (contagion directe et indirecte), les effets secondaires des maladies infantiles contagieuses ou non
  - ▶ Connaître les périodes d'éviction du MAE pour certaines maladies
  - ▶ Présenter les vaccins obligatoires et nécessaires (calendrier, effets, avantages, contre-indications...).
- Dans le cadre des soins journaliers d'hygiène et de confort à donner aux enfants et de la prévention des infections
  - ▶ Mettre en évidence l'importance d'une bonne hygiène corporelle
  - ▶ Décrire les conduites à adopter pendant la toilette, le bain, le change...
  - ▶ Décrire les procédés ou les traitements visant à éviter les allergies, l'apport de microbes, ou à freiner leur développement (notions de propreté, d'asepsie, antiseptie, stérilisation, choix des produits de soin...).
- Prendre part à la mise en place d'un environnement sain et agréable :
  - ▶ En décelant les conséquences néfastes sur la santé du tabagisme, même passif, du bruit (conversations animées, aspirateur, cris, télévision, radio...)
  - ▶ En décrivant les règles d'hygiène à respecter, par exemple, dans la cuisine, les sanitaires, le séjour, la chambre (température, aération, éclairage, entretien, espace...), lors de préparation des repas (nettoyage des biberons, conservation des aliments, vaisselles...), pour le sommeil (rythme, durée, rituels...) et pour la prévention des allergies liées à l'environnement (animaux domestiques, moquettes, couettes...)
- Prendre les mesures et d'adopter les attitudes relatives à la sécurité domestique, à savoir :
  - ▶ Identifier les sources de danger et les risques (brûlures, plaies, intoxications, électrocution, asphyxie, noyade, chutes...) auxquels est exposé l'enfant
  - ▶ Déceler et utiliser des moyens simples et efficaces permettant d'écartier le maximum de dangers et donc de prévenir les accidents, par exemple dans la maison (cuisine, salon, salle à manger, chambre, salle de bains, cage d'escalier, caves, produits d'entretien, installations électriques, chauffage...), dans le jardin (plantes toxiques, clôture, bac à sable, jeux...), dans la rue ou à l'extérieur (en promenade, en voiture, plaine de jeux, parc...), avec les animaux, avec les jeux (exigences de sécurité).
  - ▶ Adopter des attitudes devant permettre à l'enfant de prendre conscience du danger et de ses conséquences et de le faire participer à sa propre protection
  - ▶ Appeler les principaux services de secours en cas d'urgence et de fournir les renseignements utiles

## DURÉE

17 h

## ACCÈS

- Titre de puéricultrice(eur) ou d'auxiliaire de la petite enfance
- Attestation d'expérience de travail comme personnel encadrant les enfants dans une structure familiale.
- À défaut, une épreuve d'admission sera organisée.

## RÉFÉRENCE DOSSIER PÉDAGOGIQUE

812304U21S1

## CODE DE LA FORMATION

EPS008

# Initiation aux soins courants auprès des enfants

## FINALITÉS

Permettre aux personnes auxquelles des enfants sont confiés au sein d'une organisation ou institution déterminée, d'être sensibilisées à agir face à des accidents courants, quel que soit le contexte et l'environnement.

## PROGRAMME

- Identifier les limites de son champ d'action et de repérer les situations où il fera appel à des professionnels de la santé ou au 112
- Produire un message efficient lors de l'appel aux professionnels de la santé ou aux services de secours
- Décrire les mesures préventives à mettre en œuvre visant la sécurisation de l'environnement où l'activité de l'enfant se déroule (domicile, collectivité, sports, activités de plein air, voyage ...)
- Tout en justifiant des éléments du cadre légal qui le permet et dans les limites de sa fonction, proposer des attitudes à adopter et des actions à réaliser dans le cadre de soins courants dans des situations telles que : coupure, brûlure, hématome, entorse, problèmes gastroentérologiques, menstrues douloureuses, insolation...
- Identifier des besoins de formation dans le cadre des premiers secours et du secourisme.

## DURÉE

8 h

## ACCÈS

- Brevet, certificat ou diplôme relevant des domaines des services aux personnes, pédagogiques, psychologiques et sociaux
- Attestation d'une activité d'encadrant d'enfants dans une structure familiale ou collective.
- À défaut, une épreuve d'admission sera organisée.

## RÉFÉRENCE DOSSIER PÉDAGOGIQUE

800007U21D1

## CODE DE LA FORMATION

EPS002

# Initiation aux premiers soins en cas d'accidents courants

## FINALITÉS

Initier les apprenants aux techniques des premiers soins face à des accidents courants de nature différente, se rapportant à des enfants de 0 à 12 ans

## PROGRAMME

- Aborder une attitude générale adéquate en cas d'accident courant face à la situation et face à la victime, et de procéder au premier examen de la victime en vue de faire appel à un service compétent si nécessaire
- Décrire une blessure et si possible d'en connaître la cause et d'en estimer ses dangers, de procéder aux premiers soins de cette blessure
- Décrire certains troubles nerveux, malaises et pertes de conscience, tels que crise de nerfs, spasme du sanglot, convulsions du bébé et du jeune enfant, crise de tétanie, panique, coup de chaleur, insolation, coup de froid, évanouissement, syncope, hypoglycémie, crise d'épilepsie, de réaliser la technique de premier soin adaptée à chaque situation et au besoin faire rappel à un service compétent
- Accomplir les premiers gestes permettant de stabiliser l'état de la victime en attendant l'arrivée du service compétent
- Décrire les symptômes généraux d'une intoxication ou d'empoisonnement et d'intervenir de manière adéquate en faisant appel à un service compétent si nécessaire.

L'initiation aux premiers soins sera abordée à partir de situations professionnelles vécues par les apprenants. Par conséquent, le choix des matières tiendra notamment compte des demandes du groupe.

## DURÉE

8 h

## ACCÈS

- Titre de puéricultrice(eur) ou d'auxiliaire de la petite enfance
- Attestation d'expérience de travail comme personnel encadrant les enfants dans une structure familiale.
- À défaut, une épreuve d'admission sera organisée.

## RÉFÉRENCE DOSSIER PÉDAGOGIQUE

812305U21S1

## CODE DE LA FORMATION

EPS011

# Recyclage du secouriste en milieu professionnel

## FINALITÉS

- Actualiser ses connaissances techniques et pratiques indispensables à l'exercice de sa fonction de secouriste en milieu professionnel
- Développer une réflexion à partir de sa pratique en vue de contribuer à l'amélioration de la qualité des interventions en tenant compte des incidents et accidents survenus, et de l'évolution des risques dans l'entreprise et dans les techniques de premiers secours

## PROGRAMME

- Actualiser et de s'entraîner aux gestes de premiers secours et de réanimation cardio-pulmonaire, en ce compris la défibrillation semi-automatique
- Actualiser ses connaissances techniques et sa pratique en matière de prise en charge de travailleurs victimes d'un accident ou d'un malaise sur le lieu de travail
- Identifier les nouveaux besoins du lieu de travail en vue de réfléchir à l'évolution de sa pratique afin de contribuer à l'amélioration de la qualité des interventions

## DURÉE

7 h

## ACCÈS

En application de la réglementation en vigueur, cette unité de recyclage n'est accessible qu'aux travailleurs ayant suivi avec fruit une formation de secouriste en milieu professionnel :

- Apprès d'une institution figurant sur la liste des institutions ou employeurs qui dispensent la formation agréée par le service public fédéral Emploi, Travail et Concertation Sociale ;
- Attestation de réussite de l'unité d'enseignement « Secouriste en milieu professionnel – convention Croix-Rouge » ;
- À défaut, une épreuve d'admission sera organisée.

## RÉFÉRENCE DOSSIER PÉDAGOGIQUE

800004U21D1

## CODE DE LA FORMATION

EPS005

# Initiation aux premiers secours

## FINALITÉS

- Prendre conscience des dimensions humaine, citoyenne et humanitaire des premiers secours et les valeurs y afférentes
- Identifier sa place de premier acteur dans la chaîne de secours ; dans l'attente des renforts éventuels, de mettre en œuvre, les premiers secours afin de préserver les chances de survie d'une personne malade ou blessée ou de prévenir l'aggravation de la situation

## PROGRAMME

- Aborder les premiers secours dans leurs dimensions humaine, citoyenne et humanitaire et les valeurs y afférentes
- Adopter des attitudes qui visent le respect d'autrui
- Situer sa place dans la chaîne des secours
- Appliquer les règles essentielles d'intervention :
  - ▶ aborder la situation avec calme
  - ▶ sécuriser l'environnement et la victime afin d'éviter le suraccident
  - ▶ déplacer la victime en cas d'urgence
  - ▶ réaliser un bilan global en ce compris celui des fonctions vitales
  - ▶ identifier les situations à risque qui nécessitent l'alerte adéquate des services de secours
  - ▶ contacter le service de secours compétent
- Effectuer les premiers gestes :
  - ▶ de désobstruction
  - ▶ de placement d'une victime en position latérale de sécurité (PLS)
  - ▶ d'une réanimation cardio-pulmonaire (RCP) y compris en utilisant un défibrillateur externe automatique (DEA)
  - ▶ des premiers soins des plaies, de brûlures et d'hémorragies abondantes
  - ▶ d'immobilisation en présence d'un traumatisme musculo-squelettique
  - ▶ face à une douleur thoracique ou un AVC
  - ▶ face à une intoxication

## DURÉE

17 h

## ACCÈS

- Certificat de l'enseignement secondaire inférieur ou certificat de l'enseignement secondaire du deuxième degré (CESI ou C2D).
- À défaut, une épreuve d'admission sera organisée.

## RÉFÉRENCE DOSSIER PÉDAGOGIQUE

800001U21D1

## CODE DE LA FORMATION

EPS001

# Réanimation cardiopulmonaire et désobstruction chez le nourrisson et l'enfant jusqu'à 3 ans

## FINALITÉS

Cette unité d'enseignement vise à permettre à des personnes encadrant des nourrissons ou des enfants jusqu'à 3 ans d'acquérir des connaissances et des pratiques de base, dans le domaine de la réanimation cardiopulmonaire (RCP) et de la désobstruction, adaptées aux publics cibles.

## PROGRAMME

- Etablir un bilan global de la situation
- Appeler ou faire appeler les services de secours compétents
- S'entraîner aux gestes de désobstruction et de réanimation cardio-pulmonaire chez le nourrisson et l'enfant
- Justifier par des connaissances les gestes posés lors d'un malaise cardiopulmonaire ou d'une désobstruction

## DURÉE

8 h

## ACCÈS

- Attestation, brevet, certificat ou diplôme donnant accès à des fonctions d'encadrement de d'enfants de 0 à 3 ans
- Attestation d'expérience de travail comme personnel encadrant les enfants de 0 à 3 ans
- À défaut, une épreuve d'admission sera organisée

## RÉFÉRENCE DOSSIER PÉDAGOGIQUE

800005U21D1

## CODE DE LA FORMATION

EPS006

# Secourisme

## FINALITÉS

- Identifier son rôle dans la chaîne de secours en respectant les dimensions humaine, citoyenne et humanitaire des premiers secours et les valeurs y afférentes
- Acquérir les connaissances techniques et les pratiques de base liées au secourisme, y compris celles liées à la réanimation cardiopulmonaire et la défibrillation externe automatique

## PROGRAMME

- Rôle de secouriste
- Chaîne de survie et les règles essentielles d'intervention, de sécurité et d'hygiène
- Reconnaissance d'une situation d'urgence nécessitant l'appel de renforts
- Alerte du service de secours (112) et/ou une personne compétente en cas de nécessité
- Secourisme et réanimation cardio-pulmonaire
  - ▶ mettre en œuvre des règles de secourisme :
    - reconnaître le malaise présenté par la victime
    - réaliser l'approche d'une victime inconsciente
    - adopter des attitudes respectueuses et adéquates face à la situation
    - reconnaître l'état de mort apparente
    - réagir adéquatement face à la victime
  - ▶ appliquer des techniques de secourisme :
    - de réaliser une réanimation cardio-pulmonaire (RCP) en utilisant un défibrillateur externe automatique (DEA)
    - de mettre la victime en position adéquate en fonction de son état
    - d'arrêter une hémorragie externe
    - de pratiquer une désobstruction
  - ▶ prodiguer les premiers soins, notamment en utilisant le matériel adéquat, en cas :
    - de malaise cardio-pulmonaire
    - d'accident vasculaire cérébral (AVC)
    - de détresse respiratoire (asthme, hyperventilation...)
    - de plaies, piqûres, morsures...
    - de brûlures
    - de traumatismes de l'appareil locomoteur
    - de malaises (intoxication, crise d'agitation, perte de connaissance, hypoglycémie, crise convulsive, hyperthermie, hypothermie, insolation ...)
- Secourisme : contextes spécifiques
  - ▶ identifier et de proposer une démarche d'intervention de secourisme adaptée aux situations qui nécessitent une attention particulière, telles que :
    - les principales atteintes, y compris oculaires, par des agents physiques ou chimiques, et les intoxications
    - les principaux troubles pédiatriques
    - les troubles du comportement et la détresse émotionnelle

## DURÉE

25 h

## ACCÈS

- Certificat de l'enseignement secondaire inférieur ou certificat de l'enseignement secondaire du deuxième degré (CESI ou C2D)
- À défaut, une épreuve d'admission sera organisée

## RÉFÉRENCE DOSSIER PÉDAGOGIQUE

800002U21D1

## CODE DE LA FORMATION

EPS012



# Premiers secours européens

## FINALITÉS

- Prendre conscience des dimensions humaine, citoyenne et humanitaire des premiers secours et les valeurs y afférentes
- Identifier sa place de premier acteur dans la chaîne de secours
- Mettre en œuvre les premiers secours afin de préserver les chances de survie d'une personne malade ou blessée ou de prévenir l'aggravation de la situation

## PROGRAMME

- Aborder les premiers secours dans leurs dimensions humaine, citoyenne et humanitaire et les valeurs y afférentes
- Adopter des attitudes qui visent le respect d'autrui
- Situer sa place dans la chaîne des secours
- appliquer les règles essentielles d'intervention :
  - ▶ aborder la situation avec calme
  - ▶ sécuriser l'environnement et la victime afin d'éviter le suraccident
  - ▶ déplacer la victime en cas d'urgence
  - ▶ réaliser un bilan global en ce compris celui des fonctions vitales
  - ▶ identifier les situations à risque qui nécessitent l'alerte adéquate des services de secours
  - ▶ contacter le service de secours compétent
- Effectuer les premiers gestes :
  - ▶ désobstruction
  - ▶ placement d'une victime en position latérale de sécurité (PLS)
  - ▶ d'une réanimation cardio-pulmonaire (RCP) y compris en utilisant un défibrillateur externe automatique (DEA)
  - ▶ des premiers soins des plaies, de brûlures et d'hémorragies abondantes
  - ▶ d'immobilisation en présence d'un traumatisme musculo-squelettique
  - ▶ face à une douleur thoracique ou un AVC
  - ▶ face à une intoxication

## DURÉE

17 h

## ACCÈS

- Certificat de l'enseignement secondaire inférieur ou certificat de l'enseignement secondaire du deuxième degré (CESI ou C2D)
- À défaut, une épreuve d'admission sera organisée

## RÉFÉRENCE DOSSIER PÉDAGOGIQUE

800001U21V1

## CODE DE LA FORMATION

EPS007

# Initiation à la manutention d'adultes polyhandicapés et ou de personnes âgées grabataires

## FINALITÉS

Améliorer le confort des "patients" et éviter au travailleur fatigue et usure somatique (mal de dos, hernie discale et traumatisme à la colonne vertébrale)

## PROGRAMME

Rappel des grandes notions physiologiques justifiant les techniques proposées au cours n°2.

L'étudiant doit être capable d'effectuer les différentes manipulations ci-dessous de la façon la plus confortable et la plus sûre pour le patient et pour lui-même

- retournement dos-ventre
- retournement ventre-dos
- redressement dos-assis
- redressement assis-debout
- abaissement assis-dos
- rehaussement couché
- rehaussement assis
- transfert vertical
- transport assis
- relever assis au sol
- situations particulières qui posent problème: ex: mise au bain

## DURÉE

17 h

## ACCÈS

- Infirmier hospitalier
- Assistant en soins hospitalier
- Titre de l'enseignement secondaire supérieur à finalité sociale, éducative, paramédicale
- Titre de l'enseignement supérieur, médical, paramédical, social ou pédagogique
- À défaut, une épreuve d'admission sera organisée

## RÉFÉRENCE DOSSIER PÉDAGOGIQUE

820006U34C1

## CODE DE LA FORMATION

EPS016

# Manutention et ergonomie en fonction du profil du bénéficiaire

## FINALITÉS

- Découvrir les techniques de manutention spécifiques
- Analyser les situations pour leur mise en œuvre optimale, et se les approprier par la pratique

## PROGRAMME

- Expliquer la pathologie, et ses symptômes
- Analyser les besoins perturbés par cette pathologie
- Déterminer les limites des actes infirmiers délégués
- Analyser les données, le cadre et le contexte professionnel de la situation
- Poser des actes adaptés
- Réaliser l'évaluation des résultats et d'ajuster ses pratiques

## DURÉE

20 h

## ACCÈS

CESI - CE2D – CTSI – CQSS – CESS – Bachelier - Master de catégorie sociale, pédagogique, paramédicale ou grade équivalent  
À défaut, une épreuve d'admission sera organisée.

## RÉFÉRENCE DOSSIER PÉDAGOGIQUE

821064U21C1

## CODE DE LA FORMATION

EPS014

# Manutention dans l'exécution des tâches ménagères par l'aide familiale

## FINALITÉS

- Appliquer des principes ergonomiques et de sécurité adaptés à la réalisation des tâches ménagères
- Organiser et planifier la réalisation des tâches ménagères en respectant ces principes
- Prévenir les risques d'accident dans l'exécution de celles-ci

## PROGRAMME

- Adopter les réflexes de position, d'équilibre, de maintien, de changement de position, de chargement et de répartition des charges qui respectent des principes ergonomiques et de sécurité adaptés à la réalisation des tâches ménagères
- Appliquer ces principes dans l'organisation du rangement et de l'utilisation du matériel de cuisine et de nettoyage
- Planifier l'exécution des tâches ménagères en suivant un plan ergonomique cohérent
- Appliquer un programme d'exercices physiques de base adaptés permettant le développement et l'entretien de capacités telle que l'endurance, la souplesse, la force musculaire, la résistance à l'effort
- Déterminer les conditions spatio-temporelles à prendre en compte (aménagement de l'espace, utilisation des ustensiles adéquats, gestion du temps...) pour une réalisation sécuritaire et ergonomique des tâches ménagères données

## DURÉE

17 h

## ACCÈS

- Certificat de qualification de puéricultrice ou d'aspirante en nursing ou d'auxiliaire familiale et sanitaire ou d'auxiliaire polyvalente des services à domicile et en collectivités
- À défaut, une épreuve d'admission sera organisée.

## RÉFÉRENCE DOSSIER PÉDAGOGIQUE

821062U21F1

## CODE DE LA FORMATION

EPS017

# Prévention des chutes chez la personne âgée

<b>FINALITÉS</b>	Appréhender les différents aspects de la problématique des chutes chez la personne âgée et à mettre en œuvre, au sein d'une équipe pluridisciplinaire, des interventions de préventions appropriées		
<b>PROGRAMME</b>	<ul style="list-style-type: none"><li>• Enumérer les facteurs de risque de chute à l'aide d'utils d'observation, analyser la situation proposée afin d'identifier ces facteurs de risque de chute<ul style="list-style-type: none"><li>▶ liés à la personne (aspects physiques et mentaux), en particulier en lien avec le vieillissement</li><li>▶ liés à l'environnement (domicile, institution)</li><li>▶ liés au comportement</li></ul></li><li>• Discuter les aspects éthiques et déontologiques de l'autonomie et de la qualité de vie en lien avec la prévention des chutes</li><li>• Identifier des actions préventives (interventions et aménagements) en lien avec des facteurs de risque</li><li>• Choisir des actions préventives de chutes, distinguer les rôles des acteurs professionnels au sein de l'équipe pluridisciplinaire</li><li>• Par rapport à la prévention des chutes, distinguer les rôles des acteurs professionnels au sein de l'équipe pluridisciplinaire</li><li>• Mesurer les compétences d'une chute chez la personne âgée, en particulier en lien avec le temps resté au sol et l'importance d'une intervention rapide et efficace (télévigilance, techniques de relevé du sol après une chute)</li></ul>		
<b>DURÉE</b>	10 h		
<b>ACCÈS</b>	<ul style="list-style-type: none"><li>• Aide-soignant(e) ou Aide familial(e)</li><li>• À défaut, une épreuve d'admission sera organisée</li></ul>		
<b>RÉFÉRENCE DOSSIER PÉDAGOGIQUE</b>	820016U21C1	<b>CODE DE LA FORMATION</b>	EPS015

## FINALITÉS

Acquérir pour les membres du personnel des services de distribution et de préparation des repas des savoirs, savoir-faire et savoir-être, complémentaires et indispensables au développement et à l'application de ses compétences; plus particulièrement, dans le domaine de l'hygiène professionnelle.

## PROGRAMME

- Définir les principaux termes techniques relatifs à l'hygiène et aux produits utilisés en restauration de collectivité
- Définir et caractériser les principales règles d'hygiène selon la législation en vigueur et dans le respect du Guide des Bonnes Pratiques d'Hygiène dans l'Horéca
- Identifier et caractériser les agents responsables des toxi-infections alimentaires
- Identifier les symptômes premiers et/ou prédominants dans les principaux types d'intoxications d'origine alimentaire ou liées à l'alimentation
- Identifier :
  - ▶ Les dangers liés à la contamination des aliments
  - ▶ Les sources de contamination potentielles
  - ▶ Les bonnes pratiques d'hygiène visant à prévenir ces contaminations
- Connaître, définir et illustrer par des exemples tirés de comportements et /ou de situations concrètes de travail, les règles essentielles d'hygiène relatives :
  - ▶ Aux locaux, installations, équipements et ustensiles de production des denrées alimentaires (caractéristiques principales, entretien et désinfection, contrôle de la qualité du nettoyage et de la désinfection...)
  - ▶ A la production d'aliments en tenant compte de l'ensemble de la chaîne :
    - Réception des matières premières
    - Stockage des produits
    - Traitement et manipulations (lavage, découpe, cuisson, refroidissement, congélation, décongélation, réchauffement...)
    - Dressage et conservation
    - Entreposage et évacuation des déchets
  - ▶ A la distribution des aliments
    - Types de service : en salle, self-service...
    - Transport des aliments
  - ▶ Au personnel et à leur santé
    - Hygiène personnelle
    - Comportement, propreté et tenue de travail
    - Auto-contrôle

## DURÉE

17 h

## ACCÈS

- CEB
- À défaut, une épreuve d'admission sera organisée.

## RÉFÉRENCE DOSSIER PÉDAGOGIQUE

440008U11X1

## CODE DE LA FORMATION

EPS019

# Alimentation des enfants de 0 à 3 ans

## FINALITÉS

Sensibiliser l'apprenant aux aspects diététiques et d'hygiène alimentaire chez l'enfant de 0 à 3 ans, dans un climat relationnel le plus favorable à son épanouissement.

## PROGRAMME

- Diététique
  - ▶ Concevoir des repas en tenant compte des besoins alimentaires de l'enfant de 0 à 3 ans, de son développement personnel et de ses spécificités physiques et psychologiques, en vue de proposer des menus équilibrés et variés
  - ▶ Proposer des solutions de nature alimentaire à quelques problèmes physiologiques
- Hygiène alimentaire
  - ▶ Identifier les bienfaits d'une hygiène alimentaire rigoureuse sur la santé des enfants
  - ▶ Décrire les règles de base d'une bonne hygiène alimentaire en vue de les mettre en pratique
  - ▶ Prendre conscience des adaptations nécessaires liées à la présence d'animaux dans la maison pendant la préparation des repas
- Psychologie appliquée à l'alimentation
  - ▶ Identifier les mécanismes psychologiques liés à la prise de nourriture et y apporter des pistes de réflexion
  - ▶ Repérer pendant la prise de repas les facteurs susceptibles de favoriser une ambiance positive et détendue, la transition alimentaire ainsi que l'acquisition de l'autonomie de l'enfant

## DURÉE

13 h

## ACCÈS

- Titre de puéricultrice(eur)
- Attestation d'expérience de travail comme personnel encadrant les enfants.
- À défaut, une épreuve d'admission sera organisée

## RÉFÉRENCE DOSSIER PÉDAGOGIQUE

985130U21X1

## CODE DE LA FORMATION

EPS020

# Bases de nutrition pour une alimentation saine des enfants et des adolescents

## FINALITÉS

Développer des compétences techniques élémentaires en nutrition pour mener à terme des processus de sélection d'aliments en fonction de leur apports nutritionnels adaptés aux enfants et aux adolescents et de composer des menus équilibrés pour cette catégorie de ratiornnaires

## PROGRAMME

- Identifier les principales erreurs alimentaires  
Apport énergétique trop élevé - consommation insuffisante de lait et dérivés, - consommation excessive de graisse, - abus de sucre à assimilation rapide, - consommation insuffisante de fruits et légumes, - abus de sel, - petit déjeuner insuffisant ou inexistant. D'identifier les nutriments et les aliments qui en constituent les sources
- Définir les besoins de l'organisme des enfants et des adolescents de restituer les bases de l'équilibre alimentaire pour les huit groupes d'aliments ou par le concept pyramidal :
  - ▶ Groupe 1 : viande, poisson, oeufs, légumes secs
  - ▶ Groupe 2 : lait et dérivés
  - ▶ Groupe 3 : matière grasse
  - ▶ Groupe 4 : féculents et graisses
  - ▶ Groupe 5 : fruits et légumes crus
  - ▶ Groupe 6 : fruits et légumes cuits
  - ▶ Groupe 7 : boissons . Groupe 8 : concentrés

## DURÉE

20 h

## ACCÈS

- Attestation de réussite d'une unité d'une section en restauration de collectivité
- À défaut, une épreuve d'admission sera organisée.

## RÉFÉRENCE DOSSIER PÉDAGOGIQUE

480002U21E1

## CODE DE LA FORMATION

EPS021



# Bases de nutrition

## FINALITÉS

Cette unité de formation vise à permettre à l'étudiant d'acquérir des compétences de base en nutrition afin d'être sensibilisé à l'importance de l'équilibre alimentaire

## PROGRAMME

- Définir les besoins de l'organisme en fonction de l'âge, de l'activité, de l'état de santé...
- Déterminer le rôle des principes nutritifs les plus importants par le concept pyramidal et d'identifier leurs apports
- Identifier les principales erreurs alimentaires et leurs remédiations
- Analyser des menus qui leur sont proposés en classant les aliments dans les différents groupes alimentaires et en vérifiant le respect des proportions recommandées
- Elaborer des menus équilibrés

## DURÉE

25 h

## ACCÈS

- Attestation de réussite de l'unité de formation « Cuisine : niveau 2 » code 45 21 02 U11 D1.
- À défaut, une épreuve d'admission sera organisée.

## RÉFÉRENCE DOSSIER PÉDAGOGIQUE

483104U11D1

## CODE DE LA FORMATION

EPS022

# Transport de personnes à mobilité réduite

## FINALITÉS

Remettre à niveau et approfondir ses compétences en transport spécialisé de personnes à mobilité réduite et aborder des problématiques liées à sa pratique professionnelle

## PROGRAMME

- Evaluer, de remettre à niveau et de perfectionner ses actions en vue d'assurer le confort et la sécurité des personnes transportées, telles que :
  - ▶ La manutention des personnes
  - ▶ La manipulation du matériel spécifique
  - ▶ La gestion de situations imprévisibles et difficiles
  - ▶ L'apport éventuel des premiers secours
  - ▶ ... Tout en veillant à sa propre sécurité
- Identifier et d'explicitier une ou plusieurs problématiques en lien avec sa pratique professionnelle, comme par exemple la prévention des maladies infectieuses et les mesures élémentaires à mettre en place

## DURÉE

13 h

## ACCÈS

- Attestation de réussite de l'unité de formation « initiation au transport spécialisé de personnes à mobilité réduite ».
- À défaut, une épreuve d'admission sera organisée.

## RÉFÉRENCE DOSSIER PÉDAGOGIQUE

816202U11S1

## CODE DE LA FORMATION

EPS023

# Initiation à l'entretien et à l'aménagement

## FINALITÉS

Réaliser des travaux élémentaires d'entretien et d'aménagement qui ne demandent pas de qualification spécifique, en utilisant l'outillage adéquat et en respectant les règles d'hygiène et de sécurité de base

## PROGRAMME

- En électricité :
  - ▶ Identifier les dangers de l'électricité et d'appliquer les principales mesures de protection
  - ▶ Réparer les protections des différents circuits électriques d'une installation basse tension
  - ▶ Vérifier l'état fonctionnel des fusibles et disjoncteurs et de remplacer les fusibles défectueux
  - ▶ Remplacer une prise de courant ou un interrupteur simple
- En entretien et aménagement intérieur et extérieur :
  - ▶ Effectuer des travaux de peinture
  - ▶ Effectuer des travaux de maçonnerie et de sanitaire/chauffage
  - ▶ Effectuer des travaux d'aménagement intérieur et de menuiserie

## DURÉE

27 h

## ACCÈS

- CEB
- À défaut, une épreuve d'admission sera organisée.

## RÉFÉRENCE DOSSIER PÉDAGOGIQUE

351010U11Z1

## CODE DE LA FORMATION

EPS025

# Initiation au sanitaire

## FINALITÉS

Réaliser des travaux élémentaires de maintenance sur l'installation électrique, qui ne demandent pas de qualification spécifique, en utilisant l'outillage adéquat et en respectant les règles d'hygiène et de sécurité de base

## PROGRAMME

- Identifier les dangers liés à toute intervention sur le sanitaire
- Identifier et/ou appliquer les principales mesures de protection
- Effectuer l'entretien usuel et de petites réparations
- Raccorder un appareil sanitaire à des canalisations de distribution et évacuation
- Identifier, en vue d'un diagnostic, des problèmes de chauffe-eau
- Tenir compte des limites de sa fonction et de ses interventions possibles, et de transmettre des informations à d'autres intervenants

## DURÉE

27 h

## ACCÈS

- CEB
- À défaut, une épreuve d'admission sera organisée.

## RÉFÉRENCE DOSSIER PÉDAGOGIQUE

351012U11S1

## CODE DE LA FORMATION

EPS026

# Initiation à l'électricité

## FINALITÉS

Réaliser des travaux élémentaires de maintenance sur l'installation électrique, qui ne demandent pas de qualification spécifique, en utilisant l'outillage adéquat et en respectant les règles d'hygiène et de sécurité de base

## PROGRAMME

- Identifier les dangers de l'électricité
- Identifier et appliquer les principales mesures de prévention et de protection
- Repérer les protections des différents circuits électriques d'une installation basse tension
- Vérifier l'état fonctionnel des fusibles et disjoncteurs et de remplacer les fusibles défectueux
- Remplacer une prise de courant, un interrupteur, une lampe, un accessoire d'éclairage d'une installation électrique domestique ou tertiaire
- Tenir compte des limites de sa fonctions et de ses interventions possibles, et de transmettre des informations à d'autres intervenants (hiérarchie, intervenant extérieur chargé de réaliser des travaux)

## DURÉE

27 h

## ACCÈS

- CEB
- À défaut, une épreuve d'admission sera organisée.

## RÉFÉRENCE DOSSIER PÉDAGOGIQUE

351013U11S1

## CODE DE LA FORMATION

EPS024

# ***RELATIONS INTERNES AUX ÉQUIPES DE TRAVAIL***

<b><i>2.1. Travail d'équipe</i></b>	<b><i>31</i></b>
<b><i>2.2. Développement professionnel</i></b>	<b><i>36</i></b>
<b><i>2.3. Gestion d'équipe de travail</i></b>	<b><i>41</i></b>
<b><i>2.4. Prévention et gestion des conflits</i></b>	<b><i>46</i></b>
<b><i>2.5. Gestion des émotions et du stress</i></b>	<b><i>52</i></b>
<b><i>2.6. Conduite de réunion</i></b>	<b><i>56</i></b>
<b><i>2.7. Accueil et accompagnement des travailleurs</i></b>	<b><i>57</i></b>

# Travail d'équipe : participation et gestion

<b>FINALITÉS</b>	<ul style="list-style-type: none"><li>• Participer de manière adéquate au travail d'une de professionnels</li><li>• Contribuer, dans le cadre de sa fonction, à la gestion d'un groupe restreint de collaborateurs</li></ul>		
<b>PROGRAMME</b>	<ul style="list-style-type: none"><li>• Présenter de manière critique les éléments constitutifs d'un groupe de travail; d'être attentif aux principaux phénomènes de la dynamique de groupe; de resituer le travail de groupe dans un environnement professionnel global; de clarifier son rôle et sa contribution à la vie de groupe, d'en vérifier les effets auprès des autres membres du groupe; de se fixer des objectifs adaptés de progression dans le domaine de sa contribution au travail de groupe.</li><li>• Réguler les relations dans un travail de groupe en tenant compte de la dynamique du groupe et des dimensions personnelles et fonctionnelles; d'utiliser des techniques valorisant la participation des collaborateurs aux objectifs communs; d'appliquer les principes de base de la délégation et de la gestion des conflits; d'assurer un rôle de relais d'information entre son équipe et les autres équipes, services ou - départements existant dans le cadre de l'entreprise ou de l'organisation; - de présenter de manière critique les principes fondamentaux qui sous-tendent actuellement la gestion du personnel; de situer la participation (critères, limites...) de l'assistant(e) de direction aux procédures de recrutement, de mise au point et d'évaluation du personnel placé sous sa responsabilité en tenant compte des dispositifs généraux en vigueur.</li></ul>		
<b>DURÉE</b>	33 h		
<b>ACCÈS</b>	<ul style="list-style-type: none"><li>• Attestation de réussite de l'unité de formation : stage Post-graduat d'assistant de direction.</li><li>• À défaut, une épreuve d'admission sera organisée.</li></ul>		
<b>RÉFÉRENCE DOSSIER PÉDAGOGIQUE</b>	718219U32S1	<b>CODE DE LA FORMATION</b>	EPS031

# Sensibilisation aux phénomènes de groupe

## FINALITÉS

- Vivre en qualité de membre actif d'un groupe à tâche
- Pratiquer une approche des phénomènes de groupe tant comme membre que comme observateur
- Analyser son propre comportement au sein d'un groupe
- Acquérir une meilleure confiance en soi en lui permettant de se situer et d'agir dans un groupe
- Distinguer un certain nombre de mécanismes de la dynamique des groupes et de la psychologie sociale
- Valoriser le groupe comme lieu d'interaction et d'action

## PROGRAMME

- Situer la « dynamique des groupes » dans ses aspects factuel, technique et philosophique.
- Analyser le fonctionnement d'un groupe à tâche et l'incidence du comportement de chaque membre sur le fonctionnement de celui-ci:
  - ▶ Analyser son propre comportement
  - ▶ Analyser le comportement d'autrui
  - ▶ Envisager les implications de ces différents comportements
- Identifier un certain nombre de facteurs relevant de la dynamique des groupes ou de la psychologie sociale:
  - ▶ membership – leadership
  - ▶ vie affective du groupe
  - ▶ normes et valeurs personnelles
  - ▶ identité personnelles et appartenance au groupe
  - ▶ besoin collectifs et besoins individuels
  - ▶ collaboration – compétition
  - ▶ comparaison sociale – imitation – groupe d'appartenance et groupe de référence, conformisme et résistance au changement
  - ▶ facilitation sociale et changement d'attitudes
  - ▶ imaginaire
  - ▶ représentations sociales
- Mettre en place les conditions optimum d'un bon fonctionnement d'un groupe à tâche

## DURÉE

17 h

## ACCÈS

- Titre d'études à caractère pédagogique (DAP, CAP, AESI, ESS)
- Attestation d'inscription dans une formation pédagogique
- Attestation d'occupation dans une fonction d'éducation, de formation ou d'enseignement
- À défaut, une épreuve d'admission sera organisée.

## RÉFÉRENCE DOSSIER PÉDAGOGIQUE

951002U36E2

## CODE DE LA FORMATION

EPS027



# Travail d'équipe

## FINALITÉS

- Concevoir son métier et sa fonction dans une perspective de travail en équipe
- Identifier et de situer les différents rôles et fonctions des professionnels avec qui il doit collaborer
- Utiliser divers outils d'expression et de communication visant l'échange d'informations concernant un bénéficiaire
- Adopter une vision globale, pluridisciplinaire et intégrée du travail de services aux personnes

## PROGRAMME

- Définir les concepts d'équipe, de travail en équipe et de coopération professionnelle dans le secteur « Services aux personnes »
- Présenter des avantages et des limites d'un travail en équipe
- Identifier les fonctions, les rôles et les interdépendances entre de membres d'une équipe de travail d'aide aux personnes
- Déterminer des capacités, des règles d'organisation et des responsabilités requises et élémentaires pour que la coopération entre les membres d'une équipe de travail soit efficace ; de participer à l'élaboration et la réalisation de plans d'intervention en équipe
- Situer et de planifier son travail dans une perspective de coopération en vue de favoriser le bien-être et l'autonomie des bénéficiaires
- Utiliser des outils de communication et d'expression favorisant le travail en équipe ; de relever des obstacles potentiels au travail en équipe
- Etablir des critères d'évaluation d'un travail en équipe dans le secteur « Services aux personnes »

## DURÉE

33 h

## ACCÈS

- Toute personne détentrice d'un certificat de qualification ou un brevet ou un graduat ou un baccalauréat.
- À défaut, une épreuve d'admission sera organisée.

## RÉFÉRENCE DOSSIER PÉDAGOGIQUE

814205U21F1

## CODE DE LA FORMATION

EPS030

# Formation pluridisciplinaire en algologie : aspects pédagogiques et travail en équipe

## FINALITÉS

Cette unité de formation vise à permettre aux professionnels de la santé (infirmier(ère), kinésithérapeute, psychologue ou gradué(e) en psychologie, ergothérapeute et médecin) spécialisés dans le domaine de l'algologie ou inscrits à l'unité de formation « Formation pluridisciplinaire en algologie »:

- Se situer comme personne de référence dans le domaine de la douleur au sein d'une équipe pluridisciplinaire et au sein des structures de santé
- Transmettre tant aux équipes de soins qu'aux patients et à leur entourage les informations nécessaires à une prise en charge autonome de la douleur

## PROGRAMME

- Décrire les principales structures de prise en charge des patients douloureux et d'y préciser son rôle professionnel
- Décrire les conditions d'un exercice professionnel interdisciplinaire
- Elaborer un plan d'information et d'éducation du patient douloureux et/ou de son entourage au contrôle de la douleur
- Transférer une information sur un sujet relatif à l'algologie aux membres de son équipe en y intégrant les théories du changement et de l'éducation du patient

## DURÉE

33 h

## ACCÈS

- Tout travailleur visé par le profil et détenteur du titre requis pour exercer.
- À défaut, une épreuve d'admission sera organisée.

## RÉFÉRENCE DOSSIER PÉDAGOGIQUE

822402U34S1

## CODE DE LA FORMATION

EPS029

# Techniques de créativité

## FINALITÉS

Appliquer des techniques de créativité

## PROGRAMME

- Appréhender les concepts de la pensée créative ainsi que la logique des techniques de créativité

Face à des situations issues de la vie professionnelle, mettant en œuvre des problématiques de créativité

- Analyser des techniques de créativité telles que :
  - ▶ les six chapeaux de la réflexion,
  - ▶ la pause créative
  - ▶ la focalisation
  - ▶ le challenge
  - ▶ les alternatives
  - ▶ l'éventail des concepts
  - ▶ l'élaboration des provocations
  - ▶ l'entrée aléatoire
- Identifier les avantages et inconvénients des techniques de créativité en fonction des situations présentées

Laboratoire de techniques de créativité

Face à des situations issues de la vie professionnelle, mettant en œuvre des problématiques de créativité

- Mettre en œuvre des techniques de créativité en groupe et de manière individuelle
- Appliquer des techniques de créativité dans le cadre d'une production méthodique d'idées ou de concepts

## DURÉE

17 h

## ACCÈS

- CESS
- À défaut, une épreuve d'admission sera organisée.

## RÉFÉRENCE DOSSIER PÉDAGOGIQUE

714004U32D1

## CODE DE LA FORMATION

EPS028

# Négociation et affirmation de soi dans la relation professionnelle

## FINALITÉS

- Gérer les situations conflictuelles en utilisant les bases de la négociation
- Adopter les attitudes et les comportements nécessaires à l'affirmation de soi dans des situations professionnelles difficiles
- Adapter ses comportements en fonction des différents contextes de travail

## PROGRAMME

- Prendre conscience de ses sentiments et de ses craintes face à l'exercice de son métier
- Analyser son propre modèle professionnel conscient et inconscient
- Adopter les attitudes et les comportements d'affirmation de soi, d'écoute active des autres et d'empathie dans les contextes professionnels variés
- Prendre conscience des différentes composantes de son identité professionnelle (ses représentations, ses valeurs, ses stéréotypes, ses cadres de référence)
- Appliquer les principes de base de la négociation et de la communication dans une situation professionnelle conflictuelle
- Se décenter et prendre du recul dans une situation professionnelle conflictuelle

## DURÉE

20 h

## ACCÈS

- Toute personne détentrice d'un brevet ou certificat de qualification.
- À défaut, une épreuve d'admission sera organisée.

## RÉFÉRENCE DOSSIER PÉDAGOGIQUE

816100U21F1

## CODE DE LA FORMATION

EPS035

# Développement du profil professionnel

**FINALITÉS** Découvrir concrètement les différents aspects individuels de leur profil professionnel, d'en établir des constats, de les analyser et d'en tirer des pistes d'évolution et de progression pour un avenir professionnel optimal

**PROGRAMME**

- Identifier, analyser et mettre en perspective les différents aspects de son profil professionnel individuel
- Identifier les éléments favorables et défavorables à l'évolution de son bien-être professionnel
- Développer un projet professionnel pour favoriser son efficacité dans son vécu professionnel
- Développer et d'entretenir des relations constructives et positives au sein de sa sphère professionnelle et avec les relais extérieurs

**DURÉE** 13 h

**ACCÈS**

- CESI - CE2D – CTSI – CQSS – CESS – Bachelier - Master de catégorie sociale, pédagogique, paramédicale ou grade équivalent
- À défaut, une épreuve d'admission sera organisée.

**RÉFÉRENCE DOSSIER PÉDAGOGIQUE** 814213U21C1

**CODE DE LA FORMATION** EPS033

# Renforcement et évolution de la communication professionnelle

## FINALITÉS

Découvrir, analyser et s'approprier les modalités de communication orale et écrite au sein des sphères relationnelles professionnelles et des réseaux primaire et secondaire afin d'en tirer des pistes d'amélioration de leurs pratiques de communication.

## PROGRAMME

- Identifier les différents interlocuteurs professionnels internes et externes ainsi que de ceux des réseaux primaire et secondaire du bénéficiaire et de caractériser les processus de communication mis en œuvre
- Poser des constats objectifs sur ses propres modalités de communication écrite et orale et sur celles de ses interlocuteurs professionnels
- Développer la qualité, la structure et l'adaptabilité de sa communication professionnelle, tant à l'oral qu'à l'écrit, notamment au travers des outils et supports présents sur son lieu de travail
- Développer et d'entretenir des communications constructives et positives au sein de sa sphère professionnelle et avec les relais extérieurs

## DURÉE

20 h

## ACCÈS

- CESI, CE2D, CTSI, CQSS, CESS, bachelier de catégorie sociale, pédagogique, paramédicale ou grade équivalent
- À défaut, une épreuve d'admission sera organisée

## RÉFÉRENCE DOSSIER PÉDAGOGIQUE

814209U21C1

## CODE DE LA FORMATION

EPS040

# Approche de la communication

**FINALITÉS** Sensibiliser le participant à la mise en œuvre d'interventions qui facilitent la communication dans un contexte professionnel

**PROGRAMME**

- Enoncer les mécanismes essentiels de la communication verbale et non verbale chez l'adulte
- Mettre en évidence les éléments facilitateurs et perturbateurs de la communication
- S'initier aux principes de l'écoute active et de la reformulation
- Proposer des interventions favorisant la communication

**DURÉE** 13 h

**ACCÈS**

- CE2D ou CESI.
- À défaut, une épreuve d'admission sera organisée.

**RÉFÉRENCE DOSSIER PÉDAGOGIQUE** 941201U21W1

**CODE DE LA FORMATION** EPS041

# Approche de la communication

## FINALITÉS

Sensibiliser les accueillantes d'enfants conventionnées à divers aspects de la communication dans le cadre de leur profession et plus particulièrement avec des acteurs suivants: les enfants, les parents et les différents intervenants de la petite enfance.

## PROGRAMME

- Enoncer et décrire les mécanismes essentiels de la communication verbale et non verbale chez l'adulte et chez l'enfant
- Percevoir les effets des relations interpersonnelles dans le cadre de leur pratique quotidienne avec les différents acteurs: enfants, parents, intervenants de la petite enfance
- Mettre en évidence les éléments facilitateurs et perturbateurs de la communication
- Proposer des réponses favorisant la communication entre adultes, entre adultes et enfants, entre enfants

## DURÉE

17 h

## ACCÈS

- Certificat de puéricultrice ou d'auxiliaire de l'enfance
- À défaut, une épreuve d'admission sera organisée

## RÉFÉRENCE DOSSIER PÉDAGOGIQUE

985006U21S1

## CODE DE LA FORMATION

EPS032



# Gestion d'une équipe et communication interne

## FINALITÉS

- Mettre en œuvre de manière critique des techniques et méthodes de communication de base afin d'améliorer la qualité de ses interventions au sein de son équipe de travail
- Prendre conscience de son propre style communicationnel, de l'enrichir et d'en tenir compte dans ses interactions, en vue de l'aider à mieux gérer son équipe

## PROGRAMME

- Analyser les modes de communication et la structuration des relations au sein du groupe selon un modèle abordé durant l'unité de formation
- Dégager les styles de participation dans ce groupe et de définir des styles de leadership adaptés à ceux-ci
- Evaluer les difficultés du groupe et les nécessités d'intervention
- Utiliser, en tant que membre du groupe sous statut particulier, des techniques de communication et des stratégies d'influence vis-à-vis du groupe
- Evaluer son action et particulièrement l'impact de celle-ci sur le groupe, soit comme simple participant, soit comme leader
- Proposer des canaux de communication adaptés pour améliorer la communication interne

## DURÉE

20 h

## ACCÈS

Une épreuve d'admission sera organisée.

## RÉFÉRENCE DOSSIER PÉDAGOGIQUE

961623U35X1

## CODE DE LA FORMATION

EPS047

# Formation continuée des cadres d'entreprise l'habilitation psychologique (l'empowerment)

## FINALITÉS

Les buts de cette formation sont de développer chez les responsables d'entreprise leurs capacités d'habilitation psychologique (l'empowerment), ainsi que celles de leurs collaborateurs afin d'améliorer la gestion efficiente et efficace de l'entreprise.

## PROGRAMME

Au terme de cette formation comportant jeux de rôle, analyse de situation, séminaire interactif, l'étudiant sera capable notamment au sein d'une entreprise :

- de développer son autonomie et celle des autres
- d'investiguer le sens que l'individu donne au travail et d'analyser la façon dont lui-même a évolué par rapport à ce sens
- de développer son implication et celles des autres dans l'entreprise
- de travailler l'impact sur soi, les autres et l'entreprise, c'est-à-dire de travailler le résultat de la combinaison dynamique de ces compétences à partir du contenu suivant :
  - ▶ Le modèle quadridimensionnel de l'habilitation psychologique
  - ▶ Le sens du travail
  - ▶ L'impact
  - ▶ L'implication
  - ▶ L'entreprenariat

## DURÉE

27 h

## ACCÈS

- Titre du niveau de l'enseignement supérieur et attestation d'une expérience professionnelle de cinq années en entreprise privée ou publique dans une activité à responsabilités managériales.
- À défaut, une épreuve d'admission sera organisée.

## RÉFÉRENCE DOSSIER PÉDAGOGIQUE

960007U35F1

## CODE DE LA FORMATION

EPS049

# Analyse organisationnelle

## FINALITÉS

- Prendre conscience de la dynamique organisationnelle à l'œuvre dans le cadre de son activité professionnelle en se référant à plusieurs modèles organisationnels
- Développer son sens de l'observation de la structure organisationnelle
- Développer sa capacité d'analyse en utilisant les outils appropriés
- Développer sa créativité, sa capacité à mobiliser des stratégies alternatives dans l'action culturelle

## PROGRAMME

- Appréhender les méthodes de base de l'analyse organisationnelle :
- Définir le concept d'« organisation »
  - Comparer différents modèles organisationnels
  - Répondre à la question « Qu'est-ce qu'une organisation ? », en situant les différents modèles d'organisations ainsi que leurs caractéristiques et ce, au travers, notamment, de l'approche de Mintzberg
  - Identifier les dynamiques organisationnelles à l'œuvre sur son lieu de travail
  - Repérer les éléments constitutifs des organisations, les acteurs et leurs fonctions en mettant en évidence la manière dont le pouvoir se structure et est distribué
  - Repérer et appréhender les conflits et leurs sources
  - Répondre, par rapport aux conflits organisationnels, aux questions :
    - ▶ Qu'est-ce qu'un conflit ?
    - ▶ Quels sont les différents niveaux du conflit et ses éléments constitutifs
    - ▶ Qu'est-ce que résoudre un conflit
    - ▶ Qu'est-ce qu'une stratégie de médiation
  - Identifier un conflit organisationnel pour une organisation donnée en expliquant les hypothèses de départ et le mode de vérification de ces hypothèses et proposer un premier diagnostic et une stratégie de médiation.

## DURÉE

20 h

## ACCÈS

- Attestation de réussite de l'UF « Formation continuée animateur culturel : Conception et gestion d'un projet culturel – Convention ».
- À défaut, une épreuve d'admission sera organisée.

## RÉFÉRENCE DOSSIER PÉDAGOGIQUE

966115U35X1

## CODE DE LA FORMATION

EPS048

# Encadrement d'équipes de travailleurs - formation de base

## FINALITÉS

- Devenir apte à motiver ses collaborateurs et à donner des instructions
- Acquérir une compréhension de son propre fonctionnement en tant que responsable d'une équipe
- Développer des compétences dans l'apprentissage de styles alternatifs d'encadrement

## PROGRAMME

1. Identification des styles de management.
  - ▶ Styles efficaces et inefficaces
  - ▶ Descriptions des différents styles
2. L'évolution du contexte de travail et son impact sur la direction
  - ▶ Evolution des motivations et des compétences des collaborateurs
  - ▶ Le management des équipes de collaborateurs occasionnels (CDD et intérimaires)
3. La communication dans les situations de travail. Les freins naturels à la communication.
  - ▶ Les registres de la communication et ses outils
  - ▶ La maîtrise de la communication comme compétence
  - ▶ Le travailleur dans l'équipe et l'équipe dans l'entreprise
  - ▶ L'établissement des relations « client-fournisseur » avec les autres départements (technique, distribution, commercial...)
  - ▶ La négociation au quotidien
  - ▶ L'établissement de relations fondées sur un management contractuel.
  - ▶ Le reporting
  - ▶ Le développement des compétences managériales
  - ▶ La délégation
  - ▶ La motivation des collaborateurs
  - ▶ La négociation des besoins et des ressources avec la hiérarchie

## DURÉE

17 h

## ACCÈS

- Certificat d'étude de base
- À défaut, une épreuve d'admission sera organisée.

## RÉFÉRENCE DOSSIER PÉDAGOGIQUE

718416U11W1

## CODE DE LA FORMATION

EPS044

# Animation et gestion d'un groupe

## FINALITÉS

Mettre en œuvre de manière critique des techniques et méthodes de base en vue d'améliorer sa capacité à gérer et animer un groupe, dans le cadre de son travail

## PROGRAMME

- Situer la "dynamique de groupe" dans ses aspects factuels, technique et philosophique
- Analyser le fonctionnement d'un groupe de travail et l'incidence du comportement de chaque membre sur le fonctionnement de celui-ci : analyser son propre comportement, analyser le comportement d'autrui, envisager les implications de ces différents comportements
- Identifier un certain nombre de facteurs relevant de la dynamique des groupes ou de la psychologie sociale : membership/leadership, vie affective du groupe, normes et valeurs personnelles, identité personnelle et appartenance au groupe, besoins collectifs et besoins individuels, collaboration/compétition, comparaison sociale, facilitation sociale et changements d'attitudes, imaginaire, représentations sociales
- Mettre en place les conditions optimum d'un bon fonctionnement d'un groupe de travail

## DURÉE

27 h

## ACCÈS

Une épreuve d'admission sera organisée

## RÉFÉRENCE DOSSIER PÉDAGOGIQUE

961621U35X1

## CODE DE LA FORMATION

EPS046

# Pratique de la négociation

- FINALITÉS**
- Répondre aux besoins de la vie sociale et professionnelle
  - Permettre aux personnes de mieux se connaître et d'enrichir leurs relations avec autrui
  - Permettre de gérer positivement des situations conflictuelles
  - Permettre à l'individu d'affirmer ses valeurs

- PROGRAMME**
- Distinguer les différents types de négociation
  - Auto-ancrer des ressources positives
  - Etablir le rapport
  - Rechercher un cadre commun et une harmonisation des objectifs
  - Négocier à proprement parler

**DURÉE** 25 h

- ACCÈS**
- CESS
  - À défaut, une épreuve d'admission sera organisée

**RÉFÉRENCE DOSSIER PÉDAGOGIQUE** 956421U36E1

**CODE DE LA FORMATION** EPS051

## FINALITÉS

- Préparer l'animateur en école de devoirs (EDD) à repérer dans les situations professionnelles vécues, les sources et formes de conflits, à en distinguer les différentes composantes et à les prévenir ou les gérer
- Faire découvrir à l'animateur EDD un répertoire d'attitudes possibles dans un groupe ou face à un groupe, pouvant lui permettre de mieux gérer les situations conflictuelles, par une meilleure connaissance des jeux inhérents à la dynamique des groupes et par la maîtrise d'outils adéquats

## PROGRAMME

Capacités à développer selon les matières suivantes :

- Attitudes face au conflit
  - ▶ Identifier ses réactions face au conflit
  - ▶ Définir différentes attitudes possibles face au conflit
  - ▶ Distinguer les différents éléments du conflit (valeurs, intérêts, attentes respectives, objectifs respectifs)
- Diagnostic et analyse des conflits dans le groupe ou l'institution
  - ▶ Distinguer les différentes composantes du conflit et décoder les stratégies et intérêts des différentes parties
- Gestion et/ou prévention du conflit dans le groupe
  - ▶ Développer des attitudes dans le groupe susceptibles de prévenir les conflits
  - ▶ Utiliser quelques grilles d'observation et d'analyse permettant d'identifier les conflits de groupes et leurs groupes
  - ▶ Développer des attitudes d'écoute active et d'affirmation de soi, susceptibles de réduire la charge émotionnelle du conflit
- La négociation
  - ▶ Définir les principes de base de la négociation et les appliquer dans les mises en situation
  - ▶ Imaginer et proposer des solutions novatrices face à des situations problématiques

## DURÉE

18 h

## ACCÈS

- CESS - CTSS
- À défaut, une épreuve d'admission sera organisée

## RÉFÉRENCE DOSSIER PÉDAGOGIQUE

987308U36X1

## CODE DE LA FORMATION

EPS053

# Gestion de conflit

## FINALITÉS

Permettre à des personnes ayant une expérience professionnelle de parfaire leur maîtrise des techniques et méthodologies relatives à la gestion des conflits

## PROGRAMME

- Reconnaître les sources, facteurs et processus favorisant, renforçant, précipitant et déclenchant des conflits en vue de les prévenir et/ou de les gérer
- Identifier, expérimenter et analyser différentes situations conflictuelles
- Appliquer des techniques de gestion de conflits au départ de différents modèles théoriques telles que l'analyse transactionnelle, la communication non violente...
- Développer ses habiletés pratiques et sa capacité d'auto évaluation en ce qui concerne l'écoute, la communication et la médiation
- Repérer ses modes de réaction privilégiés et d'en mesurer l'impact

## DURÉE

25 h

## ACCÈS

- Diplôme, brevet ou certificat de l'enseignement secondaire ou de l'enseignement supérieur.
- À défaut, une épreuve d'admission sera organisée.

## RÉFÉRENCE DOSSIER PÉDAGOGIQUE

950105U35S1

## CODE DE LA FORMATION

EPS055



# Gestion de conflit pour les accueillantes d'enfants

## FINALITÉS

Sensibiliser les accueillantes d'enfants conventionnées à divers aspects de la gestion de conflit dans le cadre de leur profession et plus particulièrement avec les acteurs suivants : les enfants, les parents et les différents intervenants de la petite enfance

## PROGRAMME

- Déterminer ce qu'est un conflit, en reconnaître les étapes : comment il naît, évolue et prend fin
- Identifier les émotions générées par les conflits auprès des différents acteurs
- Se situer, dans un conflit, en fonction de son rôle propre, face à différents acteurs impliqués : conflit entre enfants, entre accueillant(e) et parent(s), entre accueillant(e) et un intervenant du secteur de l'accueil de la petite enfance
- Définir l'attitude adéquate et favorable à adopter dans la gestion d'un conflit
- Appliquer adéquatement des techniques et des stratégies de gestion de conflit
- Dégager les éléments positifs et constructifs tout au long de la gestion d'une situation conflictuelle

## DURÉE

17 h

## ACCÈS

- Certificat de puéricultrice ou d'auxiliaire de l'enfance
- À défaut, une épreuve d'admission sera organisée

## RÉFÉRENCE DOSSIER PÉDAGOGIQUE

985007U21S1

## CODE DE LA FORMATION

EPS050

# Gestion de conflit

**FINALITÉS** Sensibiliser l'apprenant à la mise en œuvre d'attitudes qui favorisent la gestion de conflit dans un cadre professionnel

**PROGRAMME**

- Déterminer ce qu'est un conflit et en connaître les étapes
- Identifier les différents types de conflit
- Identifier les émotions générées par les conflits chez les différents acteurs impliqués
- Repérer les attitudes favorables à adopter dans la gestion d'un conflit
- Expérimenter des techniques et des attitudes favorables à la gestion de conflit
- Appréhender ses propres réactions en situation conflictuelle, face à différents acteurs impliqués

**DURÉE** 13 h

**ACCÈS**

- CE2D ou CESI
- À défaut, une épreuve d'admission sera organisée

**RÉFÉRENCE DOSSIER PÉDAGOGIQUE** 941202U21W1

**CODE DE LA FORMATION** EPS054

# Initiation à la gestion de conflit

<b>FINALITÉS</b>	<ul style="list-style-type: none"><li>• Découvrir ses capacités à écouter dans le respect d'autrui</li><li>• Prendre la distance nécessaire face à des situations conflictuelles</li><li>• Découvrir les mécanismes qui sont à l'origine des conflits</li><li>• Prendre en compte la dimension émotionnelle des conflits</li></ul>		
<b>PROGRAMME</b>	<ul style="list-style-type: none"><li>• Citer et définir des origines potentielles d'un conflit</li><li>• Énoncer diverses façons de gérer un conflit</li><li>• Relater différentes attitudes adoptées en situations conflictuelles</li><li>• Expliquer ces attitudes ainsi que leurs conséquences et implications</li><li>• Choisir l'attitude la plus constructive et appropriée à la situation conflictuelle</li><li>• Énoncer des ébauches de solutions pertinentes et professionnelles</li><li>• Appliquer ces ébauches de solutions à des situations conflictuelles</li></ul>		
<b>DURÉE</b>	17 h		
<b>ACCÈS</b>	<ul style="list-style-type: none"><li>• Attestation de réussite de l'unité de formation : « initiation à l'animation pour les personnels chargés de l'accueil extra-scolaire ».</li><li>• À défaut, une épreuve d'admission sera organisée.</li></ul>		
<b>RÉFÉRENCE DOSSIER PÉDAGOGIQUE</b>	985132U21X1	<b>CODE DE LA FORMATION</b>	EPS056

# Sensibilisation au burn out axé sur l'individu

<b>FINALITÉS</b>	<ul style="list-style-type: none"><li>• Se sensibiliser aux signes avant-coureurs du burn out et d'en comprendre le mécanisme ; d'identifier des causes et des conséquences du burn out</li><li>• Découvrir diverses pistes de prévention et d'intervention</li></ul>		
<b>PROGRAMME</b>	<ul style="list-style-type: none"><li>• Définir le burn out à partir des législations en vigueur relatives au bien-être au travail</li><li>• Décrire le mécanisme physiologique du stress</li><li>• Identifier les différentes causes du burn out</li><li>• Relever les facteurs favorisant le développement du burn out</li><li>• Déterminer et décrire les conséquences possibles du burn out sur la personne</li><li>• Bousculer quelques préjugés relatifs au burn out</li><li>• Déterminer et présenter différentes perspectives de prévention et différentes approches de prise en charge du burn out au regard des idées reçues</li></ul>		
<b>DURÉE</b>	20 h		
<b>ACCÈS</b>	<ul style="list-style-type: none"><li>• CESI ou CE2D</li><li>• À défaut, une épreuve d'admission sera organisée</li></ul>		
<b>RÉFÉRENCE DOSSIER PÉDAGOGIQUE</b>	941200U21E1	<b>CODE DE LA FORMATION</b>	EPS061

# Gestion du stress et du temps en milieu hospitalier

## FINALITÉS

Gestion du stress et de gestion du temps, plus particulièrement liées à des variables professionnelles spécifiques au milieu hospitalier, par une meilleure compréhension des phénomènes et par la maîtrise des stratégies individuelles pour évaluer et gérer le stress personnel et le temps en milieu hospitalier.

## PROGRAMME

- Démontrer, à partir d'étude de cas tirés de l'expérience en milieu hospitalier, que le concept de stress comporte, à la fois, une valeur positive et négative
- Définir et d'exploiter le concept de « syndrome général d'adaptation » appliqué à des activités hospitalières, de décrire et de repérer les signes personnels et niveaux de tension objectivement reconnaissables, notamment en relation avec son cadre de vie privée et son activité professionnelle en milieu hospitalier.
- Décrire le concept de « personnalité A », génératrice de stress négatif et de se situer sur l'échelle de celle-ci
- Reconnaître les moments chronophages

L'objectif final est de permettre à l'étudiant de clarifier ses objectifs personnels de vie dans son cadre professionnel et leur(s) conséquence(s) afin de maîtriser la formation du stress négatif.

## DURÉE

20 h

## ACCÈS

- Docteur en médecine, de licencié ou gradué en psychologie, de licencié ou gradué en kinésithérapie, de licencié en logopédie, en diététique, infirmier gradué, assistant social, ergothérapie.
- Et attestation d'une expérience professionnelle en milieu hospitalier ou en institution liée à celui-ci.
- À défaut, une épreuve d'admission sera organisée.

## RÉFÉRENCE DOSSIER PÉDAGOGIQUE

944001U34F2

## CODE DE LA FORMATION

EPS060

# Principes et techniques de gestion du stress

- FINALITÉS**
- Appréhender les mécanismes psychophysiologiques et comportementaux du stress
  - Analyser, de manière critique, certaines de ces situations de stress en se référant à des concepts théoriques
  - Proposer des techniques appropriées et spécifiques de gestion du stress

- PROGRAMME**
- Définir le stress et ses différentes formes
  - Définir le concept de « Syndrome général d'adaptation »
  - Expliquer les réponses psychophysiologiques du stress
  - Décrire les mécanismes de régulation du stress

**DURÉE** 20 h

- ACCÈS**
- CESS
  - À défaut, une épreuve d'admission sera organisée.

**RÉFÉRENCE DOSSIER PÉDAGOGIQUE** 941213U35C1

**CODE DE LA FORMATION** EPS059

# Gestion du stress

<b>FINALITÉS</b>	<ul style="list-style-type: none"><li>• Repérer les facteurs potentiellement sources de stress en situation professionnelle</li><li>• Envisager des stratégies de gestion de son propre stress</li></ul>		
<b>PROGRAMME</b>	<ul style="list-style-type: none"><li>• Identifier les mécanismes physiologiques de stress. (Facteurs déclencheurs internes et externes)</li><li>• Relever les facteurs, individuels et collectifs, collectifs du stress professionnel</li><li>• Appréhender ses propres réactions face au stress: signaux, seuil de tolérance, conséquences...</li><li>• Imaginer des stratégies susceptibles de limiter son propre stress</li></ul>		
<b>DURÉE</b>	7 h		
<b>ACCÈS</b>	<ul style="list-style-type: none"><li>• CE2D ou CESI.</li><li>• À défaut, une épreuve d'admission sera organisée.</li></ul>		
<b>RÉFÉRENCE DOSSIER PÉDAGOGIQUE</b>	941203U21W1	<b>CODE DE LA FORMATION</b>	EPS058

# Organisation et gestion d'une réunion

<b>FINALITÉS</b>	Mettre en œuvre de manière critique des techniques et méthodes de base afin d'améliorer la qualité de ses interventions lors de la conduite d'une réunion		
<b>PROGRAMME</b>	<ul style="list-style-type: none"><li>• S'initier aux techniques de conduite de réunion</li><li>• Repérer les caractéristiques psychosociales des membres du groupe</li><li>• Utiliser les procédures relatives à la préparation et à l'organisation des réunions</li><li>• Favoriser l'expression de chacun, dans le respect de chaque membre du groupe</li><li>• Analyser les interférences au sein du groupe</li></ul>		
<b>DURÉE</b>	27 h		
<b>ACCÈS</b>	<ul style="list-style-type: none"><li>• Tout titre donnant l'accès à l'exercice d'un métier du secteur non marchand.</li><li>• À défaut, une épreuve d'admission sera organisée.</li></ul>		
<b>RÉFÉRENCE DOSSIER PÉDAGOGIQUE</b>	961622U35X1	<b>CODE DE LA FORMATION</b>	EPS062



<b>FINALITÉS</b>	<ul style="list-style-type: none"><li>• Repérer les spécificités du rôle de tuteur</li><li>• Développer des attitudes favorables au processus d'intégration</li><li>• Initier une démarche d'analyse réflexive des pratiques</li></ul>		
<b>PROGRAMME</b>	<ul style="list-style-type: none"><li>• Présenter le rôle du tuteur dans l'organisation ou le service concerné, ses missions et les enjeux de sa fonction</li><li>• Identifier les responsabilités de chacun des acteurs et les modalités de communication entre l'organisation et l'établissement d'enseignement ou de formation</li><li>• S'assurer de la conformité du travail accompli par rapport aux consignes, aux missions, aux réglementations et aux repères professionnels</li><li>• Faciliter la prise de contact avec les principaux bénéficiaires et partenaires de l'environnement de travail</li><li>• Identifier les compétences relationnelles nécessaires, les attitudes facilitantes et les obstacles dans les relations entre le tuteur et le travailleur</li><li>• Proposer des interventions permettant une relation de confiance avec le travailleur, favorisant son intégration</li><li>• Identifier des compétences nécessaires</li><li>• Identifier et de poser un regard critique sur ses aptitudes à l'exercice du tutorat</li><li>• Informer le travailleur des opportunités et obligations en matière de formation</li></ul>		
<b>DURÉE</b>	27 h		
<b>ACCÈS</b>	<ul style="list-style-type: none"><li>• Tout titre donnant l'accès à l'exercice d'un métier du secteur non marchand.</li><li>• À défaut, une épreuve d'admission sera organisée.</li></ul>		
<b>RÉFÉRENCE DOSSIER PÉDAGOGIQUE</b>	966002U21D1	<b>CODE DE LA FORMATION</b>	EPS063

# Tuteur dans le secteur non marchand : sensibilisation à l'accompagnement d'un nouvel engagé

## FINALITÉS

Sensibiliser aux compétences de tuteur dans l'accompagnement des nouveaux travailleurs en favorisant leur intégration dans l'institution

## PROGRAMME

- Identifier les enjeux de la fonction de tuteur
  - ▶ Définir son rôle et ses missions principales
  - ▶ Repérer différentes formes de tutorat dans le secteur non marchand (formation, intégration, insertion...)
  - ▶ Énoncer diverses représentations par rapport au rôle de « tuteur » : ressentis, motivations, craintes, opportunités d'apprendre et d'évoluer...
  - ▶ Participer à la clarification de la répartition des rôles et responsabilités entre le tuteur, le supérieur hiérarchique et les collègues
  - ▶ Identifier les principales difficultés rencontrées par le tuteur dans la pratique
- Appréhender le public concerné
  - ▶ Identifier et tenir compte de la situation spécifique du travailleur (exemple : un travailleur ayant une attitude réduite au travail, chômeur de longue durée...) et adapter son accompagnement en fonction de ces antécédents.
  - ▶ Identifier les représentations et attentes les plus fréquentes par rapport au contexte professionnel et au métier.
- Accueillir et accompagner le nouveau travailleur
  - ▶ Faire connaissance avec le nouvel engagé
  - ▶ Faciliter son intégration au sein de l'institution et dans l'équipe (assurer une fonction de relais)
  - ▶ Utiliser les supports d'information (fardes d'accueil, fardes de procédure...)
  - ▶ Clarifier les usages explicites et implicites de l'institution (ligne hiérarchique, modes de communication, règlement de travail, méthodes, horaires, déontologie, projet institutionnel, les règles d'hygiène et de sécurité...)
  - ▶ Expliquer les pratiques, les principales situations de travail et les tâches à accomplir
- Accompagner les premières semaines / mois
  - ▶ S'entretenir de manière régulière avec son collègue (formellement et informellement)
  - ▶ S'enquérir des éventuelles questions
  - ▶ Vérifier la compréhension et l'assimilation du travail à accomplir
  - ▶ Proposer des pistes de solution si des lacunes sont observées auprès du nouvel engagé
  - ▶ Pouvoir donner un feedback constructif sur l'évolution du nouvel engagé au sein de l'institution et/ou du service, qu'il soit positif ou négatif

## DURÉE

13 h

## ACCÈS

- CESS
- À défaut, une épreuve d'admission sera organisée

## RÉFÉRENCE DOSSIER PÉDAGOGIQUE

816009U21V1

## CODE DE LA FORMATION

EPS066

# Tuteur dans le secteur non marchand : accompagnement de personnes en formation

## FINALITÉS

- Repérer les spécificités du rôle de tuteur
- Développer des attitudes favorables au processus d'apprentissage
- Favoriser la progression du stagiaire

## PROGRAMME

- Présenter le rôle du tuteur dans l'organisation ou le service concerné, ses missions et les enjeux de sa fonction
- Identifier les principales filières de formation dont sont issus les apprenants
- Identifier les responsabilités de chacun des acteurs et les modalités de communication entre l'organisation et l'établissement d'enseignement ou de formation
- Expliciter des modalités d'accompagnement adaptées aux caractéristiques des apprenants
- Identifier les compétences relationnelles nécessaires, les attitudes facilitantes et les obstacles dans les relations entre le tuteur et l'apprenant
- Proposer des interventions permettant une relation de confiance avec l'apprenant, favorisant la progression au travers des tâches confiées vers l'autonomie
- Appréhender la convention de stage, les objectifs d'apprentissage, les modalités d'évaluation, les outils d'observation

## DURÉE

27 h

## ACCÈS

- Tout titre donnant l'accès à l'exercice d'un métier du secteur non marchand.
- À défaut, une épreuve d'admission sera organisée.

## RÉFÉRENCE DOSSIER PÉDAGOGIQUE

966001U21D1

## CODE DE LA FORMATION

EPS064

# Tuteur dans le secteur non marchand : sensibilisation à l'accompagnement en formation

## FINALITÉS

Sensibiliser aux compétences de tuteur dans l'accompagnement des jeunes en formation en alternance, des étudiants de l'enseignement secondaire de plein exercice ou de promotion sociale et d'autres organismes de formation

## PROGRAMME

1. Identifier les enjeux de la fonction de tuteur
  - ▶ Définir son rôle et ses missions principales
  - ▶ Repérer différentes formes de tutorat dans le secteur non marchand (formation, intégration, insertion...)
  - ▶ Enoncer diverses représentations par rapport au rôle de « tuteur » : ressentis, motivations, craintes, opportunités d'apprendre et d'évoluer...
  - ▶ Clarifier la répartition des rôles et responsabilités selon les cas entre le tuteur, le supérieur hiérarchique, le référent de l'établissement scolaire (CEFA), le coordinateur de l'institution et le maître de stage
2. Appréhender le public concerné
  - ▶ Identifier les principales caractéristiques des apprenants issus des différentes filières de formation envisagées pour adapter son accompagnement en fonction de ces caractéristiques
  - ▶ Identifier les représentations et attentes les plus fréquentes par rapport au contexte professionnel et au métier
3. Participer à l'élaboration du projet de formation
  - ▶ Rencontrer le représentant de l'établissement d'enseignement ou de formation (maître de stage)
  - ▶ Prendre connaissance du programme de formation de l'apprenant
  - ▶ Fixer de commun accord la nature et le volume des activités à réaliser en vue d'effectuer les apprentissages visés
4. Accueillir et accompagner l'apprenant
  - ▶ Faire connaissance avec l'apprenant
  - ▶ Faciliter son intégration au sein de l'institution et dans l'équipe (assurer une fonction de relais)
  - ▶ Etablir une communication efficace avec l'apprenant (écouter, répondre aux questions, reformuler les consignes, s'exprimer de manière claire et concise)
5. Assurer la formation de l'apprenant
  - ▶ Réaliser des entretiens d'accueil et de suivi, lui préciser les objectifs de formation et le planning de travail
  - ▶ Planifier la progression des tâches confiées et leur complexité en tenant compte des référentiels (métier et formation).
  - ▶ Préciser la signification et la raison d'être des tâches
  - ▶ Transmettre des consignes claires, cohérentes et contextualisées
  - ▶ Mettre en situation sur le poste de travail
  - ▶ Assurer l'évaluation et le suivi de l'apprentissage de l'apprenant
  - ▶ Vérifier régulièrement la compréhension et l'assimilation du travail à accomplir
  - ▶ Conforter les bonnes pratiques de l'apprenant et développer ainsi sa confiance en lui et en ses propres compétences

## DURÉE

13 h

## ACCÈS

- CESS
- À défaut, une épreuve d'admission sera organisée.

## RÉFÉRENCE DOSSIER PÉDAGOGIQUE

816008U21V1

## CODE DE LA FORMATION

EPS065

# ***OUTILS DE GESTION POUR LES ORGANISATIONS NON MARCHANDES***

<b><i>3.1. Secrétariat/ecrits professionnels</i></b>	<b><i>62</i></b>
<b><i>3.2. Gestion administrative et financière</i></b>	<b><i>63</i></b>
<b><i>3.3. Gestion de projets</i></b>	<b><i>64</i></b>

## FINALITÉS

Faire acquérir, en expression orale et écrite, des compétences d'expression, de compréhension, d'analyse et de synthèse de messages structurés, écrits et oraux, d'intérêt général ou technique

## PROGRAMME

- Décoder des directives professionnelles globales et spécifiques de manière à dégager les implications concrètes dans une situation donnée
- Décoder les intentions des messages exprimés
- Synthétiser des documents liés à la vie sociale
- Rédiger des rapports manuscrits à l'intention de l'institution qui l'emploie dans le respect des règles orthographiques et la clarté de l'expression
- Rendre compte de ses observations sur le terrain sous forme de notes ou de rapport d'observation dont le modèle est préalablement défini
- Restituer l'essentiel d'un message
- Produire un message écrit dont le niveau de langage est adapté aux situations professionnelles rencontrées

## DURÉE

25 h

## ACCÈS

- CESI / CESS
- Attestation de réussite d'une troisième année de l'enseignement secondaire technique
- Attestation de réussite d'une quatrième année de l'enseignement secondaire professionnel
- À défaut, une épreuve d'admission sera organisée

## RÉFÉRENCE DOSSIER PÉDAGOGIQUE

035025U21Z1

## CODE DE LA FORMATION

EPS067

# Initiation à la comptabilité générale

<b>FINALITÉS</b>	<ul style="list-style-type: none"><li>• Situer le rôle de système d'information comptable dans la gestion des entreprises</li><li>• Acquérir des connaissances générales en comptabilité : compréhension des états de synthèse, fonctionnement des livres et des comptes, application du Plan Comptable Minimum Normalisé (PCNN) et des règles d'évaluation</li></ul>		
<b>PROGRAMME</b>	<ul style="list-style-type: none"><li>• Caractériser les obligations comptables légales des entreprises et de situer le rôle du système d'information comptable dans la gestion des entreprises</li><li>• Acquérir les mécanismes de base de la comptabilité en partie double et des comptes annuels</li><li>• Identifier la structure du PCMN et les différents mécanismes d'inscription aux livres et aux comptes</li><li>• Appréhender les opérations d'inventaires et de clôturer des comptes annuels</li></ul>		
<b>DURÉE</b>	20 h		
<b>ACCÈS</b>	<ul style="list-style-type: none"><li>• CESS</li><li>• À défaut, une épreuve d'admission sera organisée</li></ul>		
<b>RÉFÉRENCE DOSSIER PÉDAGOGIQUE</b>	711212U32Y1	<b>CODE DE LA FORMATION</b>	EPS068

# Evaluation de projets culturels

## FINALITÉS

En se référant à des concepts et des processus clairs et précis ; en s'appropriant des outils d'évaluation appropriés aux objectifs poursuivis.

## PROGRAMME

Identifier les principes de base d'une bonne pratique de l'évaluation :

- Répondre à la question « qu'est-ce qu'évaluer ? »
- Appréhender les différentes approches de l'évaluation
- Repérer, caractériser :
  - ▶ Les types d'évaluation et leurs modèles :
    - L'évaluation sommative
    - L'évaluation prédictive
    - L'évaluation formative
  - ▶ Les éléments constitutifs de l'évaluation : le processus, les effets, le publics, les contenus et les différentes phases.
- Répondre à la question « qu'est-ce qui est évalué ? » en définissant :
  - ▶ Les objectifs et les finalités de l'évaluation
  - ▶ Les acteurs de l'évaluation
  - ▶ Les normes de l'évaluation
  - ▶ Les critères de cohérence d'un type d'évaluation donné (sanction/prédiction/remédiation)
- Analyser l'adéquation entre les procédures à l'œuvre dans l'évaluation et le choix des critères d'évaluation
- Utiliser les moyens adaptés aux objectifs de l'évaluation en choisissant :
  - ▶ Les techniques de l'évaluation qualitative, quantitative
  - ▶ Méthodes de recueil d'informations (questionnaire, entretien directif/non-directif, techniques d'entretien de groupe)
- Distinguer le rôle et les limites de l'évaluateur par rapport à l'objet de l'évaluation et aux personnes impliqués par celle-ci
- Appréhender l'éthique de l'évaluation, et ce notamment aux niveaux du positionnement de l'évaluation, de la question du secret professionnel, de la responsabilité de l'évaluation dans le changement organisationnel. Appliquer ces principes de base à l'évaluation de projets culturels connus notamment au travers d'applications et d'études de cas liés au secteur d'activités

## DURÉE

20 h

## ACCÈS

- Attestation de réussite de l'UF « Formation continuée animateur culturel : Conception et gestion d'un projet culturel – Convention »
- À défaut, une épreuve d'admission sera organisée.

## RÉFÉRENCE DOSSIER PÉDAGOGIQUE

966116U35X1

## CODE DE LA FORMATION

EPS070



# Techniques de gestion de projets

## FINALITÉS

- Acquérir les méthodes et techniques de gestion de projet
- Les mettre en œuvre dans la conception d'un projet simple

## PROGRAMME

- Appréhender l'importance de l'utilisation de projets dans le cadre de la réalisation des objectifs stratégiques des entreprises et des organisations
- Identifier les acteurs et de caractériser leurs rôles ;
- Percevoir l'organisation générale d'un projet, ses différentes étapes, les connaissances, compétences, outils et techniques à appliquer, les contraintes essentielles (coût, délai)
- Analyser les phases successives de la réalisation d'un projet
- Acquérir les méthodes et outils de la gestion de projet ;

A partir d'un scénario choisi par le chargé de cours et illustrant le cas simple de projet rencontré dans l'entreprise ; d'appliquer les méthodes et outils de la gestion de projet pour le formaliser et le finaliser, en rédigeant un rapport décrivant et analysant les phases de la construction de ce projet.

## DURÉE

25 h

## ACCÈS

- CESS
- À défaut, une épreuve d'admission sera organisée

## RÉFÉRENCE DOSSIER PÉDAGOGIQUE

718237U32F1

## CODE DE LA FORMATION

EPS069

# ***RELATIONS AVEC LE PUBLIC BÉNÉFICIAIRE***

<b><i>4.1. Accueil</i></b>	<b><i>67</i></b>
<b><i>4.2. Ecoute</i></b>	<b><i>68</i></b>
<b><i>4.3. Multi-culturalité</i></b>	<b><i>70</i></b>
<b><i>4.4. Gestion de l'agressivité</i></b>	<b><i>72</i></b>
<b><i>4.5. Ethique et déontologie</i></b>	<b><i>75</i></b>
<b><i>4.6. Prise de compte des personnes en situation de handicap et/ou en souffrance mentale</i></b>	<b><i>77</i></b>

# Personnel administratif et d'accueil techniques d'accueil et de prévention de conflits

<b>FINALITÉS</b>	<ul style="list-style-type: none"><li>• Acquérir les savoir-faire et savoir-être essentiels relatifs aux techniques de l'accueil</li><li>• S'initier à la prévention de conflits</li></ul>		
<b>PROGRAMME</b>	<p>En Techniques d'accueil</p> <ul style="list-style-type: none"><li>• Définir les notions de service, de service public, de service de qualité</li><li>• Accueillir un visiteur / mener un entretien</li><li>• Appliquer les règles de courtoisie ; de développer son empathie ; diffuser une bonne image de marque du service et/ou, de l'administration au travers de ses contacts avec les intervenants extérieurs et en développant des attitudes positives ; de développer des attitudes professionnelles et plus particulièrement de : libérer son expression devant un groupe, une personne inconnue, prendre la parole spontanément, poser des questions pour clarifier sa compréhension des messages, poser des questions facilitant l'expression de l'interlocuteur ; vérifier la compréhension mutuelle</li><li>• Discerner dans un discours les faits réels et les interprétations personnelles de l'interlocuteur ; prendre conscience de la dimension non - verbale d'un message ; gérer efficacement son temps professionnel ; de développer des attitudes déontologiques telles que : ponctualité, tenue, courtoisie, respect du secret professionnel et de la confidentialité</li></ul> <p>En Initiation à la prévention de conflits</p> <ul style="list-style-type: none"><li>• Identifier et de caractériser les éléments de psychologie indispensables à l'établissement d'un climat relationnel favorable et de développer une stratégie adaptée</li><li>• Identifier les difficultés rencontrées par certains publics : personnes handicapées physiques ou mentales, personnes analphabètes, personnes d'origine étrangère, ... et d'émettre des pistes de réflexion afin d'atténuer les tensions possibles</li><li>• Identifier ses ressources, capacités et difficultés personnelles en rapport avec les situations professionnelles vécues ; de gérer son stress dans des situations habituellement rencontrées ; de développer des attitudes et des comportements susceptibles de prévenir ou d'atténuer les tensions</li></ul>		
<b>DURÉE</b>	33 h		
<b>ACCÈS</b>	<ul style="list-style-type: none"><li>• CESI ou CESS</li><li>• À défaut, une épreuve d'admission sera organisée</li></ul>		
<b>RÉFÉRENCE DOSSIER PÉDAGOGIQUE</b>	718012U21X1	<b>CODE DE LA FORMATION</b>	EPS071

# Ecoute active dans une relation d'aide aux personnes

## FINALITÉS

Améliorer ses techniques et ses stratégies de communication centrées sur la personne du bénéficiaire et de sa famille ; de mettre à jour ses stratégies de communication permettant de vérifier la compréhension d'un message verbal et non verbal, de consolider la relation de confiance et d'empathie avec un bénéficiaire et sa famille, d'intégrer dans son autoévaluation et la qualité de ses actions d'écoute active.

## PROGRAMME

- Affiner ses techniques de communication visant la reformulation du questionnement, la vérification du niveau de compréhension et la synthèse d'un message verbal et non verbal
- Améliorer, dans une relation de communication interpersonnelle, l'identification des indices corporels (attitudes gestes. regards...), des indices linguistiques (mots,, structure des phrases, argumentation, , , , ) des indices para verbaux (débit, volume sonore, pauses, . . . ) qui peuvent traduire des émotions, des attentes, des intérêts, des besoins et des demandes d'aide des bénéficiaires et de leur famille
- Mettre à jour ses stratégies de communication. pouvant aider le bénéficiaire à exprimer ses besoins, ses attentes, ses intérêts et ses émotions
- Se perfectionner dans la reformulation des émotions et des sentiments exprimés par le bénéficiaire de façon tacite ou implicite
- Améliorer l'analyse d'une situation de communication déterminée en faisant preuve d'assertivité et de respect d'autrui et en évitant ses propres préjugés, jugements et opinions personnelles
- Affiner son évaluation d'une situation de communication professionnelle visant à favoriser l'écoute active , de repréciser son autoévaluation dans une situation d'écoute active déterminée

## DURÉE

33 h

## ACCÈS

- Certificat de qualification d'aide sanitaire ou d'auxiliaire polyvalent(e) des services à domicile et en collectivités ou d'auxiliaire en gériatrie.
- Brevet d'aide familiale ou certificat d'Aide familial ou certificat d'Aide-soignant(e).
- À défaut, une épreuve d'admission sera organisée.

## RÉFÉRENCE DOSSIER PÉDAGOGIQUE

814209U21F1

## CODE DE LA FORMATION

EPS072

# Ecouter le corps et ses douleurs

## FINALITÉS

Permettre aux professionnels du secteur médico-social d'appréhender les messages que transmet le corps souffrant d'un bénéficiaire au-delà de l'expression verbale afin de mieux l'accompagner et dans la mesure du possible de réduire la douleur

## PROGRAMME

- Expliciter la notion de douleur en terme de sensation, d'émotion, de sentiment et comme facteur de perturbation de la perception du schéma corporel, de l'image du corps
- A partir de mises en situation ou de situations professionnelles, d'expérimenter l'utilisation de soins psychomoteurs dans la gestion de la douleur ; de poser une réflexion sur le sens des gestes quotidiens à médiation corporelle (toucher, bains, massages) dans l'écoute de la douleur et la gestion de celle-ci ; d'appliquer des éléments de la communication non-verbale à l'écoute de la douleur et à la gestion de celle-ci
- Intégrer à sa réflexion éthique les dimensions abordées aux cours des activités d'enseignement

## DURÉE

27 h

## ACCÈS

- Diplôme, brevet ou certificat de l'enseignement secondaire à orientation paramédicale ou sociale ou de l'enseignement supérieur à orientation médicale, paramédicale, psychologique, sociale ou pédagogique.
- À défaut, une épreuve d'admission sera organisée.

## RÉFÉRENCE DOSSIER PÉDAGOGIQUE

826001U34S1

## CODE DE LA FORMATION

EPS073

# Accompagnement et multiculturalité

## FINALITÉS

Intégrer la dimension multiculturelle dans leur travail d'accompagnement tant avec les bénéficiaires qu'avec les autres intervenants

## PROGRAMME

- Définir les notions de culture et d'appartenance culturelle
- Interroger la dimension culturelle du travail d'accompagnement socio-éducatif ou sanitaire
- Prendre en compte les spécificités culturelles relatives à des éléments tels que, par exemple, la place du corps, la pudeur, les émotions, la langue, la vieillesse, la famille, la religion; la vie sociale, la nourriture, la perception de l'accompagnement, la place de la mort... dans le travail d'accompagnement socio-éducatif ou sanitaire

## DURÉE

27 h

## ACCÈS

- Diplôme, brevet ou certificat de l'enseignement secondaire à orientation paramédicale ou sociale ou de l'enseignement supérieur à orientation médicale, paramédicale, psychologique, sociale ou pédagogique.
- À défaut, une épreuve d'admission sera organisée.

## RÉFÉRENCE DOSSIER PÉDAGOGIQUE

826003U35S1

## CODE DE LA FORMATION

EPS074

# Intervention en milieu multiculturel

## FINALITÉS

Adopter des attitudes et des comportements d'ouverture propices à favoriser l'aboutissement des objectifs du travail social et de santé en milieu multiculturel

## PROGRAMME

- Considérer l'importance du facteur culturel dans les comportements quotidiens et dans le quotidien des familles
- Mettre en relation les besoins fondamentaux des êtres humains en relation avec l'expression de ces besoins à travers l'organisation culturelle, les modes de vie, les rites d'une société donnée
- Mesurer l'effet des raisons de l'émigration dans le maintien d'éléments constituant la culture d'origine face aux éléments culturels d'un pays d'accueil
- Différencier les signes extérieurs d'intégration à l'intégration par l'immigré du fonctionnement institutionnel et social dans le pays d'accueil
- Distinguer, à propos de la santé, de l'hygiène et de la nutrition, les comportements ou habitudes culturels de ceux liés au niveau d'information du bénéficiaire et son entourage
- Choisir les modes de communication verbaux ou non-verbaux incitateurs de respect mutuel et de tolérance susceptibles d'amener un véritable dialogue entre le travailleur d'un service à domicile ou en collectivité, le bénéficiaire et son entourage
- Rapporter à l'équipe les informations utiles à l'analyse des conditions d'échanges dans une situation de travail en milieu multiculturel
- Fixer en équipe des objectifs de travail souhaitables et réalisables dans les limites de sa propre fonction et dans le respect des personnes

## DURÉE

20 h

## ACCÈS

- Certificat de qualification d'auxiliaire polyvalent(e) des services à domicile et en collectivité
- Brevet d'aide familiale
- Certificat de qualification de l'enseignement de plein exercice d'auxiliaire familiale et sanitaire
- Tous les titres donnant accès aux fonctions d'aide familiale et aux travailleurs sociaux
- À défaut, une épreuve d'admission sera organisée.

## RÉFÉRENCE DOSSIER PÉDAGOGIQUE

984000U21F1

## CODE DE LA FORMATION

EPS075

# Gestion des situations d'agressivité et de violence dans le cadre du travail d'aide à domicile

## FINALITÉS

- Distinguer les différentes formes d'agressivité et de violence en situation de travail d'aide à domicile
- Prévenir les risques d'agressivité et violence en situation de travail d'aide à domicile
- Concevoir les attitudes et les comportements à adopter face à une situation d'agressivité dans une situation de travail d'aide à domicile

## PROGRAMME

- Dépister les indices précurseurs d'un conflit ou d'une situation violente
- Distinguer les différentes formes d'agressivité et de violence au travail en fonction des dimensions individuelles, familiales, sociales, culturelles, institutionnelles. . .
- Préciser son rôle, ses capacités et ses limites d'intervention en cas d'agressivité et de violence au travail
- Utiliser des techniques de communication facilitant l'éclaircissement et le désamorçage de situations conflictuelles
- Utiliser des techniques d'affirmation de soi utiles à la prévention et à la gestion de situations d'agressivité et de violence au travail
- Indiquer les procédures à suivre (protocole d'intervention) pour éviter qu'un conflit au travail ne dégénère en agressivité et en violence

## DURÉE

20 h

## ACCÈS

- Certificat de qualification de puéricultrice ou d'aspirante en nursing
- Certificat de qualification d'auxiliaire familiale et sanitaire ou d'auxiliaire polyvalente des services à domicile et en collectivité
- Infirmier breveté ou gradué
- Assistant social
- À défaut, une épreuve d'admission sera organisée

## RÉFÉRENCE DOSSIER PÉDAGOGIQUE

811114U21F1

## CODE DE LA FORMATION

EPS080



# Gestion de l'agressivité et de la violence émanant du public bénéficiaire

## FINALITÉS

Permettre aux professionnels du secteur médical et/ou social de gérer des situations d'agressivité et de violence émanant de la clientèle ou de leurs proches

## PROGRAMME

- Distinguer conflit, agressivité et violence
- Identifier et décrire les comportements agressifs et violents rencontrés en référence à un modèle d'analyse de la communication
- Identifier les facteurs déclencheurs des expressions d'agressivité et de violence
- Evaluer l'impact des situations d'agressivité et de violence sur lui-même et sur son environnement
- Appréhender ses propres réactions émotionnelles en situation d'agressivité et de violence
- Décrire des stratégies et comportements permettant d'anticiper et de canaliser des comportements agressifs ou violents
- Proposer des stratégies pertinentes dans son contexte professionnel, en fonction de ses propres ressources

## DURÉE

27 h

## ACCÈS

- Diplôme, brevet ou certificat de l'enseignement secondaire à orientation paramédicale ou sociale ou de l'enseignement supérieur à orientation médicale, paramédicale, psychologique sociale ou pédagogique.
- À défaut, une épreuve d'admission sera organisée.

## RÉFÉRENCE DOSSIER PÉDAGOGIQUE

824503U35S1

## CODE DE LA FORMATION

EPS076

# Comprendre et prévenir la violence en institution

## FINALITÉS

- Accroître ses compétences d'analyse des manifestations de violence en institution ; favoriser l'émergence de ressources personnelles et collectives de prévention et de gestion des situations de violence en institution
- Promouvoir la mise en œuvre de procédures d'intervention concertées en réponse aux manifestations de violence en institution

## PROGRAMME

- Appréhender le concept de violence, les différentes formes de violence en institution et leur(s) source(s) : contexte sociétal, culturel, éthique, lien avec le type de bénéficiaires, avec l'équipe...
- Montrer le caractère relatif de la perception de la violence
- Identifier des attitudes (individuelles ou d'équipe) de gestion positive d'expressions de violence rencontrées en institution
- Analyser le surgissement d'expressions de violence dans un contexte organisationnel donné, en lien avec un projet institutionnel précis et un règlement d'ordre intérieur, et dans une perspective historique
- Proposer des modalités d'intervention (attitudes, comportements et/ou procédures structurées) susceptibles de prévenir et de gérer les manifestations de la violence dans un contexte socio-éducatif donné

## DURÉE

33 h

## ACCÈS

- Tout titre donnant l'accès à l'exercice d'un métier du secteur non marchand.
- À défaut, une épreuve d'admission sera organisée.

## RÉFÉRENCE DOSSIER PÉDAGOGIQUE

955102U35S1

## CODE DE LA FORMATION

EPS078

# Ethique et déontologie

## FINALITÉS

- Etre sensibilisé aux dimensions éthiques et déontologiques des fonctions qu'il exerce ou exercera
- Adopter des attitudes professionnelles adéquates

## PROGRAMME

- Clarifier ses propres valeurs au regard des valeurs fondamentales de sa profession en vue de se situer par rapport à celles-ci
- Cerner les limites de ses actions et d'identifier leur complémentarité avec celles des autres intervenants
- Appréhender les dimensions éthique et déontologique inhérentes aux actions menées dans le cadre de sa profession au regard des dispositions réglementaires et des usages professionnels du secteur concerné
- Appliquer les bases méthodologiques de la relation interpersonnelle (écoute active, empathie, respect de l'autre, reconnaissance de l'autre comme sujet...) dans le respect de la dimension éthique, du secret professionnel partagé ou des informations à donner ou non
- Dégager les conséquences de certains actes au regard des notions essentielles de responsabilité civile et pénale
- Analyser des cas posant des interrogations d'ordre éthique

## DURÉE

17 h

## ACCÈS

- CESS
- À défaut, une épreuve d'admission sera organisée

## RÉFÉRENCE DOSSIER PÉDAGOGIQUE

977210U36D1

## CODE DE LA FORMATION

EPS082

# Sensibilisation aux droits de l'enfant

<b>FINALITÉS</b>	Sensibiliser aux droits de l'enfant dans la perspective de développer la qualité de l'accueil de l'enfant, dans le respect de la législation en vigueur, du Code de qualité de l'accueil de la Communauté française et des normes en vigueur, quels que soient le contexte et l'environnement		
<b>PROGRAMME</b>	Le participant sera capable, à partir de mises en situation amenées par les apprenants et le chargé de cours, liées à des problématiques relatives à l'accueil, dans le cadre d'un travail avec des enfants de 0 à 12 ans : <ul style="list-style-type: none"><li>• Sélectionner les principaux textes légaux régissant les droits de l'enfant</li><li>• Analyser les situations en repérant, d'une part, les enjeux des professionnelles au regard des droits de l'enfant, et d'autre part, les principales entraves au respect des droits de l'enfant dans le cadre de l'accueil</li><li>• Proposer des pistes pour un accueil qui tienne compte des droits de l'enfant</li></ul>		
<b>DURÉE</b>	10 h		
<b>ACCÈS</b>	<ul style="list-style-type: none"><li>• Brevet, certificat ou diplôme relevant des domaines de l'accueil de l'enfant.</li><li>• Attestation d'activité d'encadrant d'enfants.</li><li>• À défaut, une épreuve d'admission sera organisée</li></ul>		
<b>RÉFÉRENCE DOSSIER PÉDAGOGIQUE</b>	985141U21F1	<b>CODE DE LA FORMATION</b>	EPS083

# Langue des signes - Atelier de communication

## FINALITÉS

- Permettre aux participants, entendants ou sourds, qui ont acquis les compétences élémentaires de contact en langue des signes, d'activer ou de réactiver ces compétences au cours d'ateliers de communication.
- Utiliser et renforcer des capacités en communication signée dans une perspective :
  - ▶ d'échanges plus aisés avec les personnes sourdes ou malentendantes
  - ▶ de création d'un cadre d'interaction entre sourds et entendants

## PROGRAMME

- Utiliser les moyens de communication propres à la langue des signes
- Utiliser, pour cette communication, les yeux, les mains, l'expression du visage et du corps
- Utiliser le vocabulaire concret du langage signé relatif aux thèmes généraux de la vie quotidienne
- Appliquer l'ensemble des règles d'organisation syntaxiques, morphologiques et visuelles de la langue des signes
- Comprendre globalement les échanges signés dans un groupe de personnes

Ces compétences seront atteintes en se référant aux éléments qui suivent.

1. Expression corporelle :
  - ▶ Les yeux : éducation à utiliser les yeux comme outil d'observation expression du visage et du corps ; enchaînement des gestes
  - ▶ Les mains : éducation au travail des mains ; souplesse dans l'enchaînement des gestes
  - ▶ L'épellation et la liaison des lettres et des chiffres
  - ▶ L'expression faciale : éducation à faire correspondre l'expression du visage avec le message émis
2. Vocabulaire :
  - ▶ L'actualité : politique ; économique ; sociale ; sportive ; culturelle (journaux, magazines, livres)
  - ▶ Le temps, les lieux : météorologie ; espace ; temps historique
  - ▶ Le tourisme : les agences de voyage ; la recherche de renseignements et la réservation ; cartes routières
  - ▶ Les nouvelles technologies : divers outils de communication (SMS, fax...); divers outils informatiques (PC, scanner, graveur, CD Rom...); technologies de communication (par internet, vidéo-conférence...)
  - ▶ Tout autre thème jugé nécessaire en fonction des besoins du public et lié à la vie quotidienne
3. Grammaire :
  - ▶ Localisation par le signe (place dans l'espace) : l'utilisation appropriée de l'espace ; la situation des éléments dans les trois dimensions (place et direction)
  - ▶ Le temps : les signes liés aux indications de temps ; les manières de signer le temps et la durée ; la datation
  - ▶ La syntaxe : les formes du verbe dans la phrase ; la phrase affirmative, interrogative, négative, conditionnelle ; l'articulation complexe de la phrase ; les classificateurs ; l'expression faciale associée à l'expression corporelle

## DURÉE

17 h

## ACCÈS

- Certificat de la section « Langue des signes niveau élémentaire » de l'enseignement secondaire inférieur de l'enseignement de promotion sociale.
- À défaut, une épreuve d'admission sera organisée.

RÉFÉRENCE DOSSIER  
PÉDAGOGIQUE

843112U21W1

CODE DE  
LA FORMATION

EPS084

77

# **MÉTHODES ET OUTILS D'INTERVENTION ET D'ANIMATION**

<b>5.1. Animation</b>	<b>79</b>
<b>5.2. Éducation et pédagogie</b>	<b>82</b>
<b>5.3. Travail avec les familles</b>	<b>87</b>
<b>5.4. Accompagnement psychosocial</b>	<b>90</b>
<b>5.5. Soins de santé</b>	<b>91</b>

# Initiation à la lecture de contes et histoires pour enfants

## FINALITÉS

- Permettre aux étudiants de répondre, en matière de formation continuée, aux exigences du décret relatif à la coordination de l'accueil des enfants durant leur temps libre et au soutien de l'accueil extrascolaire (3/7/03 — MB 19/08/03)
- S'initier aux techniques et pratiques nécessaires à la lecture de contes et d'histoires pour enfants

## PROGRAMME

- Expliquer le sens et l'apport du conte ou de l'histoire pour l'enfant
- Analyser les différents moments d'un conte ou d'une histoire et le message pouvant être transmis
- Animer le conte ou l'histoire
- Eveiller l'intérêt
- Susciter les émotions, entrer en interaction avec les enfants grâce au livre
- Déployer de la créativité
- Acquérir une aisance verbale et non-verbale lors de la narration (diction, changement de voix, changement de rythme)
- Créer une histoire au départ d'un fait vécu

## DURÉE

20 h

## ACCÈS

- Attestation de réussite de l'unité de formation suivante : « initiation à l'animation pour les personnels chargés de l'AES : convention » (théorie : 100 et stage : 50 p). Ref/code : 987119U21Y1
- À défaut, une épreuve d'admission sera organisée

## RÉFÉRENCE DOSSIER PÉDAGOGIQUE

987124U21X1

## CODE DE LA FORMATION

EPS087

# Animation pour des enfants de 0 à 3 ans

**FINALITÉS** Assurer le perfectionnement du personnel encadrant les enfants dans une structure familiale ou collective, en matière d'animation d'enfants de 0 à 3 ans

- PROGRAMME**
- Décrire les fonctions d'un animateur (organisation, production, régulation,) ainsi que les styles d'animation et les types d'organisation
  - Gérer et éviter les conflits relationnels
  - Détecter et analyser les comportements verbaux et non-verbaux
  - Utiliser les stratégies relationnelles
  
  - Il sera capable, en tenant compte des caractéristiques des enfants (psychologie, développement, âge, nombre...) de leur goût, de leur intérêt et des contraintes matérielles, pratiques dans le but de développer l'expression personnelle de chacun :
  - De choisir, préparer, concevoir un programme d'activités ou d'élaborer des projets
  - De mettre en place, d'organiser, de conduire des activités :
    - ▶ Educatives, culturelles, ludiques, artistiques, manuelles ou corporelles
    - ▶ Ayant un caractère original et particulier, comme par exemple la danse, la comptine, le chant, la musique, l'approche des livres, la connaissance des jeux, le jeu dramatique, le théâtre...
  - Le choix du type d'activités dépendra notamment des demandes du groupe concerné et de leurs besoins

**DURÉE** 17 h

- ACCÈS**
- Certificat de puéricultrice ou d'auxiliaire de la petite enfance
  - Attestation d'expérience de travail comme personnel encadrant les enfants
  - À défaut, une épreuve d'admission sera organisée

**RÉFÉRENCE DOSSIER PÉDAGOGIQUE** 985122U21S1

**CODE DE LA FORMATION** EPS088



# Conception et animation de jeux courts

**FINALITÉS** Concevoir et d'animer diverses activités courtes sans ou avec peu de matériel spécifique

- PROGRAMME**
- Concevoir et préparer des activités de courtes durées, des jeux à réaliser avec des enfants sans ou avec peu de matériel spécifique
  - Animer ces activités "courtes"
  - Faire preuve d'inventivité et d'originalité dans la conception et l'animation de ces jeux
  - Assurer une évaluation des activités réalisées

**DURÉE** 10 h

- ACCÈS**
- Attestation de réussite de l'unité de formation suivante : « initiation à l'animation pour les personnels chargés de l'AES : convention » (théorie : 100 p et stage : 50 p). Ref/code : 987119U21Y1
  - À défaut, une épreuve d'admission sera organisée

**RÉFÉRENCE DOSSIER PÉDAGOGIQUE** 987126U21X1

**CODE DE LA FORMATION** EPS086

# Initiation à la psychologie de l'enfant en animation en école de devoirs

## FINALITÉS

- Donner aux étudiants les outils théoriques nécessaires afin qu'ils puissent adapter leur action et leurs interventions à l'âge de l'enfant, en tenant compte des différents facteurs intervenant dans le développement de l'enfant
- Permettre à l'animateur d'École de Devoirs de situer son intervention dans le cadre du rythme de vie global de l'enfant
- Donner à l'animateur des outils théoriques utiles afin de repérer des « troubles du comportement » et de définir le type d'intervention adéquat, dans les limites de son rôle et dans le respect des principes déontologiques de base

## PROGRAMME

- Décrire les différents stades théoriques du développement humains, aux plans cognitif, sensori-moteur, social, affectif, langagier
- Nuancer ces données en fonction d'une bonne compréhension du caractère « non linéaire » et « non contenu » de ce développement
- Appliquer ces connaissances théoriques à des cas concrets, et y adapter son action.
- Décrire les différents types d'apprentissage, les mécanismes d'apprentissage et comment ces apprentissages s'organisent
- Repérer les troubles du comportement courants et adapter son action à la situation dans le respect des règles déontologiques de base ?
- Situer son intervention dans le cadre du rythme de vie global de l'enfant
- Adapter son action et son mode d'organisation en fonction du rythme de l'enfant et de ses besoins

## DURÉE

23 h

## ACCÈS

- CTSS / CESS
- À défaut, une épreuve d'admission sera organisée

## RÉFÉRENCE DOSSIER PÉDAGOGIQUE

987303U36X1

## CODE DE LA FORMATION

EPS089

# Prise en compte des aspects relationnels et cognitifs du développement de l'enfant

## FINALITÉS

Développer, auprès du personnel encadrant des enfants à domicile, des attitudes favorisant l'épanouissement global de l'enfant en tenant compte de ses besoins relationnels et cognitifs

## PROGRAMME

- Analyser l'acquisition de l'autonomie et son importance tant du point de vue individuel que du point de vue social et les influences de la relation adulte-enfant et de la relation entre enfants
- Relever les signes et les comportements qui pourraient être révélateurs d'un dysfonctionnement dans le développement cognitif et affectif de l'enfant
- Proposer une attitude éducative qui favorise l'épanouissement de l'enfant

## DURÉE

17 h

## ACCÈS

- Certificat de puéricultrice
- À défaut, une épreuve d'admission sera organisée

## RÉFÉRENCE DOSSIER PÉDAGOGIQUE

985127U21Z1

## CODE DE LA FORMATION

EPS093

# Initiation au développement psychosocial de l'enfant et de l'adolescent dans le cadre d'activités d'animation

## FINALITÉS

Prendre en compte le développement psychosocial de l'enfant et de l'adolescent dans le cadre d'activités d'animation sociale, culturelle ou sportive

## PROGRAMME

- Décrire les principes étapes du développement psychologique de l'enfant et de l'adolescent
- Identifier et de justifier des comportements propres à chacune des étapes du développement
- Proposer des attitudes et techniques d'animation adaptées aux comportements des enfants et des adolescents
- Justifier les choix opérés, en établissant le lien entre d'une part, les attitudes et les techniques d'animation proposée, et d'autre part, le niveau de développement psychologique des enfants et adolescents concernés

## DURÉE

23 h

## ACCÈS

- Certificat du 2<sup>ième</sup> degré de l'enseignement secondaire
- Certificat d'enseignement secondaire inférieur
- À défaut, une épreuve d'admission sera organisée

## RÉFÉRENCE DOSSIER PÉDAGOGIQUE

987046U21C1

## CODE DE LA FORMATION

EPS091

# Gestion mentale - Initiation

## FINALITÉS

- Comprendre les concepts fondamentaux de la gestion mentale et d'intégrer ces savoirs dans la pratique de la préparation de cours, de la gestion des cours proprement dits et dans le soutien méthodologique du groupe-classe
- S'auto-observer avec les outils de base de la gestion mentale
- Utiliser avec d'autres praticiens de la gestion mentale un langage commun utile lors des conseils de classe (mais aussi dans la communication avec les parents) en vue d'induire une autre relation pédagogique avec l'élève, basée essentiellement sur la découverte et le respect des différents fonctionnements mentaux (ou cognitifs)

## PROGRAMME

- Définir et de caractériser les concepts de base de la gestion mentales, en se référant notamment aux publications d'Antoine de La Garanderie (par exemple, la différence entre perception et évocation, les familles ou langues évocatives, les personnes, les constantes, les paramètre, le projet et les gestes d'attention et de mémorisation, ...) et de son fondement théorique
- Situer les limites du champs d'action de la gestion mentale à partir d'une approche critique
- Définir son propre fonctionnement mental et le situer par rapport aux concepts de base
- Prendre conscience que sa manière d'enseigner est basée sur ce fonctionnement
- Tenir compte dans son méthodologie pédagogique de fonctionnement différents du sien

## DURÉE

25 h

## ACCÈS

- Certificat, diplôme ou brevet nécessaire pour l'accès à une fonction d'enseignant, de personnel auxiliaire d'éducation ou d'agent PMS
- À défaut, une épreuve d'admission sera organisée

## RÉFÉRENCE DOSSIER PÉDAGOGIQUE

971114U36S1

## CODE DE LA FORMATION

EPS090

# Fomation continuee du personnel encadrant des enfants : aménagement de l'espace

## FINALITÉS

Sensibiliser le personnel encadrant des enfants à domicile à l'aménagement de l'espace en lien avec des pratiques d'animation, dans le cadre de leur activité professionnelle

## PROGRAMME

- En tenant compte de la diversité des valeurs et des habitudes éducatives liées à l'identité culturelle ainsi qu'aux réalités socio-économiques des enfants
- En respectant les conditions de confort et de sécurité
- Proposer des modes d'aménagement de l'espace ainsi que des dispositions de jeux en fonction des activités proposées
- Adapter l'espace aux caractéristiques et besoins des enfants accueillis

## DURÉE

17 h

## ACCÈS

- Certificat de puéricultrice
- À défaut, une épreuve d'admission sera organisée

## RÉFÉRENCE DOSSIER PÉDAGOGIQUE

985126U21Z1

## CODE DE LA FORMATION

EPS092

# Partenariat avec les familles

<b>FINALITÉS</b>	<ul style="list-style-type: none"><li>• Elargir ses compétences d'analyse des problématiques familiales</li><li>• Développer une attitude de partenariat avec les familles des bénéficiaires</li></ul>		
<b>PROGRAMME</b>	<ul style="list-style-type: none"><li>• Appréhender les caractéristiques des familles et les problématiques les plus courantes en s'aidant de repères conceptuels tels que : la parentalité, la bientraitance, le travail en réseau</li><li>• Repérer et analyser les croyances, les valeurs, les "préconstruits",... intervenant dans la rencontre avec les familles</li><li>• Développer une attitude de partenariat ou des modalités d'intervention s'appuyant sur la présomption de compétences des familles</li></ul>		
<b>DURÉE</b>	20 h		
<b>ACCÈS</b>	<ul style="list-style-type: none"><li>• Diplôme, brevet ou certificat de l'enseignement secondaire à orientation paramédicale, pédagogique ou sociale ou de l'enseignement supérieur à orientation médicale, paramédicale, psychologique, sociale ou pédagogique</li><li>• À défaut, une épreuve d'admission sera organisée.</li></ul>		
<b>RÉFÉRENCE DOSSIER PÉDAGOGIQUE</b>	983147U35S1	<b>CODE DE LA FORMATION</b>	EPS094

# Introduction approche systémique en intervention sociale

## FINALITÉS

- Découvrir le champ d'application de l'approche systémique dans l'intervention sociale
- Appréhender les principaux concepts de l'approche systémique
- Envisager le développement d'une démarche d'intervention systémique dans son contexte professionnel

## PROGRAMME

- Caractériser des concepts fondamentaux tels que : systèmes, sous-systèmes, rétroaction, homéostasie...
- Appliquer ces concepts fondamentaux à des situations issues de sa pratique professionnelle et d'illustrer la façon dont l'un ou l'autre de ces concepts permet d'enrichir la perception des situations
- Appréhender des outils de décodage systémique
- Envisager l'application de ces outils à la pratique de l'intervention sociale
- Expliciter l'intérêt de la démarche d'intervention systémique dans le champ de l'intervention sociale

## DURÉE

25 h

## ACCÈS

- Bachelier de la catégorie sociale, pédagogique, paramédicale ou grade équivalent
- À défaut, une épreuve d'admission sera organisée

## RÉFÉRENCE DOSSIER PÉDAGOGIQUE

983144U35S1

## CODE DE LA FORMATION

EPS096



# Gestion des violences conjugales

**FINALITÉS** Faire face aux violences familiales et de travailler dans un cadre pluridisciplinaire d'appui aux personnes et aux familles

- PROGRAMME**
- Définir la violence
    - ▶ Ses expressions actives (psychologique, verbale, physique, sexuelle) et passives (négligences)
    - ▶ Violences familiales :
      - Parenté affective et dépendance matérielle aggravant la situation
      - Parents/enfants
      - Enfants/parents
  - Approche systématique du milieu familial en crise.
    - ▶ Préciser le rôle de l'auxiliaire polyvalent(e) des services à domicile et en collectivité :
      - Les intervenants sociaux
      - Les équipes S.O.S. Enfants
      - Le secret professionnel
      - La relation professionnelle d'aide

**DURÉE** 20 h

- ACCÈS**
- Certificat de qualification d'auxiliaire polyvalent(e) des services à domicile et en collectivité
  - Brevet d'aide familiale
  - Certificat de qualification de l'enseignement de plein exercice d'auxiliaire familiale et sanitaire
  - Tous les titres donnant accès aux fonctions d'aide familiale ou aux fonctions de personnel soignant
  - À défaut, une épreuve d'admission sera organisée

**RÉFÉRENCE DOSSIER PÉDAGOGIQUE** 821052U21F1

**CODE DE LA FORMATION** EPS095

# Sensibilisation à la problématique des violences fondées sur le genre

- FINALITÉS**
- Définir les concepts de base
  - Décrire les contextes d'apparition et de développement
  - Identifier les politiques, les relais, les réseaux ... qui permettent sa prise en charge

- PROGRAMME**
- Définir les concepts de genre et de sexe ;
  - Identifier les stéréotypes liés au genre ;
  - Définir le concept de violences fondées sur le genre ;
  - Citer les différentes formes de violences fondées sur le genre et leurs principales caractéristiques ;
  - Expliquer les conséquences des violences fondées sur le genre sur le comportement et les relations sociales :
    - ▶ inégalités des rôles
    - ▶ pressions et privilèges
    - ▶ conséquences physiques et psychiques pour les personnes
  - Définir les contextes dans lesquels les violences fondées sur le genre se développent :
    - ▶ les sources qui influencent, renforcent ou pérennisent ces comportements et leurs conséquences : médias, éducation, culture, économie et politique
    - ▶ les facteurs de risques
  - Identifier les politiques de prévention (primaire, secondaire et tertiaire) en matière de violences fondées sur le genre
  - Préciser les acteurs de la prise en charge, leurs rôles et leurs missions

**DURÉE** 20 h

- ACCÈS**
- Certificat d'enseignement secondaire supérieur (CESS)
  - À défaut, une épreuve d'admission sera organisée.

**RÉFÉRENCE DOSSIER PÉDAGOGIQUE** 955131U35D1

**CODE DE LA FORMATION** EPS079

# Principes et gestion du bien-être des personnes âgées

## FINALITÉS

Contribuer au bien-être de la personne âgée, dans sa vie quotidienne, en tenant compte de ses besoins fondamentaux, de ses capacités et habitudes en vue de maintenir et d'améliorer sa qualité de vie

## PROGRAMME

- Expliciter la notion de qualité de vie et les critères qui permettent de l'évaluer
- Identifier les aspects inhabituels de l'état de santé et/ou du comportement de la personne.
- Décrire et cerner les besoins fondamentaux de la personne âgée en lien avec les impacts du vieillissement dans le contexte des activités de la vie quotidienne, de décrire succinctement les principes de méthodes de communication empreintes de respect et d'empathie pour la personne âgée et visant à contribuer à son bien-être tels que « Validation », « Empowerment », « Snoezelen », « Toucher relationnel »
- Identifier les dimensions et les attitudes nécessaires à la mise en place d'une démarche de bientraitance
- Expliciter les comportements à adopter face au suicide, au syndrome de glissement
- Proposer des moyens de communication adaptés aux situations spécifiques rencontrées par la personne âgée

## DURÉE

13 h

## ACCÈS

- Certificat de qualification de l'enseignement secondaire supérieur dans les domaines de l'éducation, de l'animation, de l'aide aux personnes, de la petite enfance
- À défaut, une épreuve d'admission sera organisée

## RÉFÉRENCE DOSSIER PÉDAGOGIQUE

814212U21C1

## CODE DE LA FORMATION

EPS100

# Dépendances

## FINALITÉS

Etre capable d'analyser les différents facteurs générant des modifications tant dans les services que dans la population de bénéficiaires des soins à domicile afin d'adopter des attitudes et des comportements face aux problèmes développés par la consommation de substances psychotropes licites et illicites

## PROGRAMME

- Connaître les substances psychotropes et leurs modes de consommation
- Analyser les problèmes posés par rapport à la grille de référence : interactions entre produit, personnalité, environnement socio-culturel
- Fixer le type d'intervention possible en rapport à la fonction exercée
- Faire appel à des relais en ce qui concerne le dépassement des limites de l'intervention
- Développer la "pertinence" en s'alimentant de la supervision, des réunions d'équipe
- Prendre conscience de la problématique globale et de ces implications citoyennes
- Avoir des références éthiques pour baliser l'intervention

## DURÉE

20 h

## ACCÈS

- Certificat d'auxiliaire polyvalent·e des services à domicile et en collectivité
- Brevet d'aide familial·e
- Certificat de qualification de l'enseignement de plein exercice d'auxiliaire familial·e et sanitaire
- Tous les titres donnant accès aux fonctions d'aide familial·e ou aux fonctions de personnel soignant et aux fonctions de travailleur·euse·s sociaux
- À défaut, une épreuve d'admission sera organisée

## RÉFÉRENCE DOSSIER PÉDAGOGIQUE

821061U21F1

## CODE DE LA FORMATION

EPS102

# Adaptation de la pratique professionnelle au regard d'une pathologie

## FINALITÉS

Permettre aux intervenants professionnels, d'appréhender, dans les limites de sa fonction, tous les aspects d'une pathologie, ses symptômes ainsi que les actes délégués spécifiques

## PROGRAMME

- Expliquer la pathologie et ses symptômes
- Analyser les besoins perturbés par cette pathologie
- Déterminer les limites des actes infirmiers délégués
- Analyser les données, le cadre et le contexte professionnel de la situation
- Poser des actes adaptés
- Réaliser l'évaluation des résultats et d'ajuster ses pratique

## DURÉE

20 h

## ACCÈS

- CQSS du secteur soins aux personnes ou titre équivalent
- À défaut, une épreuve d'admission sera organisée

## RÉFÉRENCE DOSSIER PÉDAGOGIQUE

821055U21C1

## CODE DE LA FORMATION

EPS105

# Maladie d'Alzheimer

<b>FINALITÉS</b>	<ul style="list-style-type: none"><li>• Contribuer au maintien de l'autonomie des personnes atteintes d'Alzheimer</li><li>• Prendre en compte la personne malade dans sa globalité et respecter son intégrité physique et psychique</li></ul>		
<b>PROGRAMME</b>	<ul style="list-style-type: none"><li>• Définir les différents stades d'évolution et les symptômes fonctionnels caractéristiques de la maladie d'Alzheimer</li><li>• Décrire les troubles physiques et psychopathologiques caractéristiques de la maladie (agitation, agressivité, apathie, confusion spatio-temporelle, aphasie, dépression...)</li><li>• Distinguer les différents troubles du comportement et de l'humeur occasionnés par la maladie</li><li>• Observer les signes d'évolution de la maladie</li><li>• Adapter des stratégies de communication et d'information adéquates suivant la situation</li><li>• Déterminer les moyens de prévention et d'aménagement de l'espace afin d'éviter des sources d'accidents potentiels</li><li>• Gérer des situations d'agressivité et d'angoisse inhérentes à la maladie</li><li>• Expliquer à la famille les outils de communication à mettre en place pour accompagner un parent atteint de la maladie</li><li>• Adopter des attitudes bien-traitance envers les personnes atteintes de la maladie</li></ul>		
<b>DURÉE</b>	20 h		
<b>ACCÈS</b>	<ul style="list-style-type: none"><li>• Certificat de qualification d'aide sanitaire</li><li>• Certificat de qualification d'auxiliaire polyvalent-e des services à domicile et en collectivités</li><li>• Certificat de qualification d'auxiliaire en gériatrie</li><li>• Brevet d'aide familial ou certificat de qualification d'aide familial</li><li>• À défaut, une épreuve d'admission sera organisée</li></ul>		
<b>RÉFÉRENCE DOSSIER PÉDAGOGIQUE</b>	814208U21F1	<b>CODE DE LA FORMATION</b>	EPS103

# Sensibilisation aux soins palliatifs

## FINALITÉS

Cette formation doit permettre aux intervenants professionnels ou volontaires, susceptibles d'accompagner une personne en soins palliatifs et ses proches, de découvrir la culture et les structures des soins palliatifs

## PROGRAMME

- Identifier les bénéficiaires
- Relever, décrire les catégories d'intervenants, leurs rôles et les attitudes appropriées de chacun
- Décrire la culture palliative en identifiant ses valeurs, ses principes et ses domaines d'application
- Identifier les différentes structures du réseau palliatif, leurs missions et les relais possibles

## DURÉE

20 h

## ACCÈS

- Certificat d'enseignement secondaire inférieur (CESI) ou Certificat du second degré de l'enseignement secondaire (CD2) ou Certificat technique de l'enseignement secondaire inférieur (CTSI).
- À défaut, une épreuve d'admission sera organisée

## RÉFÉRENCE DOSSIER PÉDAGOGIQUE

822301U21D1

## CODE DE LA FORMATION

EPS101

# Pratiques liées à la santé et au bien-être dans des contextes psychosocioéducatifs et des services et soins aux personnes

## FINALITÉS

Permettre à des professionnels issus des métiers sociaux, psychosociaux, éducatifs, pédagogiques ou des services et soins aux personnes, dans le cadre de la prise en charge de groupes de personnes, notamment à besoins spécifiques (...) :

- Questionner leur rôle et les limites de leur fonction à propos de situations professionnelles qui touchent à la santé et au bien-être des bénéficiaires
- Analyser et identifier des bonnes pratiques en vue d'améliorer la qualité de vie dans les domaines de la santé et du bien-être, fondées sur des connaissances scientifiques actualisées
- Situer leur place dans une équipe et/ou un réseau pluridisciplinaire lors d'une prise en charge globale de bénéficiaires en vue d'améliorer leur qualité de vie

## PROGRAMME

- Prendre la parole au sein du groupe et d'écouter les différents points de vue
- Adopter une démarche réflexive pour identifier, définir et analyser une situation problématique, où son rôle, ses limites et ses pratiques en matière de bien-être et de santé de bénéficiaires, sont questionnés
- Partager avec le groupe ses questionnements personnels sur son rôle, ses limites et ses pratiques professionnels en matière de bien-être et de santé de bénéficiaires
- Situer son questionnement en matière de bien-être et de santé au sein de l'équipe ou du réseau pluridisciplinaire dans le cadre de son travail concernant une prise en charge globale des bénéficiaires en vue d'améliorer leur qualité de vie
- Rechercher, partager et exploiter des ressources (humaines, documentaires, professionnelles) pour construire des pistes d'action
- Articuler les pistes d'action proposées avec celles en usage dans le milieu professionnel pluridisciplinaire pour une prise en charge globale
- Participer à la validation des bonnes pratiques dégagées par le groupe en vue d'améliorer la qualité de vie dans les domaines de la santé et du bien-être des publics concernés, en tenant compte de leur articulation aux actions des autres professionnels
- A partir des échanges, identifier les éléments caractéristiques de son identité et de son développement professionnels

## DURÉE

13 h

## ACCÈS

- Brevet, certificat ou diplôme relevant des domaines des services aux personnes, pédagogiques, psychologiques et sociaux
- À défaut, une épreuve d'admission sera organisée

## RÉFÉRENCE DOSSIER PÉDAGOGIQUE

800006U21D1

## CODE DE LA FORMATION

EPS099



# Pratiques liées à la santé et au bien-être dans des contextes psychosocioéducatifs et de soins dans une logique qualité

## FINALITÉS

- Interroger leur rôle et les limites de leur fonction à propos de situations professionnelles qui touchent à la santé et au bien-être des bénéficiaires
- Analyser et d'identifier des bonnes pratiques en vue d'améliorer la qualité de vie dans les domaines de la santé et du bien-être, fondées sur des connaissances scientifiques actualisées
- Collaborer au sein d'une équipe et/ou d'un réseau pluridisciplinaire lors d'une prise en charge globale de bénéficiaires en vue d'améliorer leur qualité de vie

## PROGRAMME

- Partager des points de vue au sein d'un cadre éthique, co-construit, propre aux échanges
- Adopter une démarche réflexive pour identifier, définir et analyser une situation problématique sous l'angle de différents champs disciplinaires, où son rôle, ses limites et ses pratiques en matière de bien-être et de santé de bénéficiaires, sont questionnés
- Débattre avec le groupe de ses questionnements personnels sur son rôle, ses limites et ses pratiques professionnels en matière de bien-être et de santé de bénéficiaires
- Situer son questionnement, notamment éthique, en matière de bien-être et de santé au sein de l'équipe ou du réseau pluridisciplinaire dans le cadre de son travail concernant une prise en charge globale des bénéficiaires en vue d'améliorer leur qualité de vie
- Exploiter des données scientifiques ou probantes pour partager et construire des pistes d'action
- Articuler et justifier les pistes d'action proposées au regard des pratiques en usage dans le milieu professionnel pluridisciplinaire pour une prise en charge globale participant à l'amélioration de la qualité
- Participer à la validation des bonnes pratiques dégagées par le groupe en vue d'améliorer la qualité de vie dans les domaines de la santé et du bien-être des publics concernés, en tenant compte de leur articulation aux actions des autres professionnels
- A partir des échanges, d'identifier les éléments caractéristiques de son identité et de son développement professionnels

## DURÉE

13 h

## ACCÈS

- Diplôme du supérieur relevant des domaines des sciences psychologiques et de l'éducation, politiques et sociales, de la santé publique, médicales, dentaires, biomédicales et pharmaceutiques, et de la motricité
- À défaut, une épreuve d'admission sera organisée

## RÉFÉRENCE DOSSIER PÉDAGOGIQUE

800006U34D1

## CODE DE LA FORMATION

EPS104

# Gestion et contrôle de la douleur selon les différents types de plaies

## FINALITÉS

- Améliorer ses connaissances en matière de gestion de la douleur en soins de plaies
- Apprendre à transmettre, aux collègues, ses connaissances dans le(s) domaine(s) pour lequel l'infirmier(ère) est relais
- Mettre en place une collaboration interprofessionnelle
- Mettre en place des méthodes ou techniques adaptées au traitement de la douleur

## PROGRAMME

- Reconnaître l'existence des différents mécanismes psychologiques et psychologiques influençant la perception de la douleur chez un patient
- Reconnaître l'importance du soulagement de la douleur pour le système immunitaire
- Utiliser diverses approches pharmacologiques et non pharmacologiques du traitement de la douleur selon les différents types de plaies
- Traiter les plaies en oncologie
- Traiter les plaies au niveau des escarres

## DURÉE

17 h

## ACCÈS

- Infirmier(ère) gradué(e)
- Accoucheuse
- Infirmier(ère) breveté(e), hospitalier(ère)
- À défaut, une épreuve d'admission sera organisée

## RÉFÉRENCE DOSSIER PÉDAGOGIQUE

824504U34F1

## CODE DE LA FORMATION

EPS098

# Liste des établissements de l'Enseignement de Promotion sociale (par localité)

Nom de l'établissement	Adresse	Téléphone	Arrondissement administratif
Institut Des Carrieres Commerciales	Rue De La Fontaine 4 1000 Bruxelles	02/279.58.40	Bruxelles
Cours Industriels	Bld De L'abattoir 50 1000 Bruxelles	02/279.51.02	Bruxelles
Inst. Parure Et Bijouterie - Institut Jeanne Toussaint	Bld De L'abattoir 50 1000 Bruxelles	02/279.51.15	Bruxelles
Itccma - Institut Paul Hankar	Bld De L'abattoir 50 1000 Bruxelles	02/279.51.50	Bruxelles
Itme (Ps) - Institut Marguerite Massart	Bld De L'abattoir 50 1000 Bruxelles	02/279.52.60	Bruxelles
Cours Du Soir De Langues	Rue Ernest Allard 49 1000 Bruxelles	02/500.72.50	Bruxelles
Institut Jean-Pierre Lallemand	Rue Du Meiboom 16 18 1000 Bruxelles	02/526.79.86	Bruxelles
Willemsfonds- Cours Moyens Et Superieurs De Neerlandais	Rue De La Fontaine 2 1000 Bruxelles	02/513.47.55	Bruxelles
Centre De Formation Culturelle Et Sociale- C.f.c.s.	Bld De L'abattoir 28 1000 Bruxelles	02/209.23.23	Bruxelles
Ecole De Photo Et De Techn. Visuelles - Ecole Agnes Varda	Rue Claessens 57 1020 Bruxelles	02/422.03.60	Bruxelles
Cours Commerciaux Du Soir	Chaussée De Haecht 237 1030 Schaerbeek	02/431.65.00	Bruxelles
Institut Technique Supérieur Cardinal Mercier	Boulevard Lambermont 35 1030 Schaerbeek	02/781.00.39	Bruxelles
Institut Supérieur De Formation Continue	Rue Joseph Buedts 14 1040 Etterbeek	02/647.25.69	Bruxelles
Institut De Formation De Cadres Pour Le Developpement	Avenue Legrand 57 1050 Ixelles	02/640.46.69	Bruxelles

# Liste des établissements de l'Enseignement de Promotion sociale (par localité)

Nom de l'établissement	Adresse	Téléphone	Arrondissement administratif
Centre De Phonetique Appliquee De Bruxelles	Avenue Louise 113 1050 Bruxelles	02/511.01.09	Bruxelles
Cours De Promotion Sociale	Rue Vlogaert 4 1060 Saint-Gilles	02/537.97.21	Bruxelles
Institut Superieur D'urbanisme Et De Renovation Urbaine	Rue D'irlande 57 1060 Saint-Gilles	02/537.34.96	Bruxelles
Ecole De Promotion Sociale Saint-Luc	Rue D'irlande 57 1060 Saint-Gilles	02/537.36.45	Bruxelles
Iepscf Anderlecht Marechalerie	Rue Léon Delacroix 28 1070 Anderlecht	02/410.26.73	Bruxelles
Institut Roger Lambion	Avenue Emile Gryson 1 1070 Anderlecht	02/526.73.37	Bruxelles
Institut Roger Guilbert	Avenue Emile Gryson 1 1070 Anderlecht	02/526.75.40	Bruxelles
Cours De Promotion Sociale Erasme	Rue De La Procession 78 1070 Anderlecht	02/522.25.86	Bruxelles
I.s.p.s.l.b Ilya Prigogine	Route De Lennik 808 1070 Anderlecht	02/560.29.59	Bruxelles
Institut Machtens:enseignement Communal De Promotion Sociale	Rue Tazieaux 25 1080 Molenbeek-Saint-Jean	02/411.99.99	Bruxelles
Centre D'etudes Superieures D'optometrie Appliquee	Boulevard Léopold Ii 43 1080 Molenbeek-Saint-Jean	02/428.52.49	Bruxelles
Cours Communaux De Promotion Sociale J.l. Thys	Rue Essegheem 101 1090 Jette	02/421.19.15	Bruxelles
Iepscf Evere,Laeken	Av Constant Permeke 4 1140 Evere	02/701.97.97	Bruxelles
Ecole De Promotion Sociale Des Fps Du Brabant	Rue Du Duc 100 1150 Woluwe-Saint-Pierre	02/334.74.90	Bruxelles

# Liste des établissements de l'Enseignement de Promotion sociale (par localité)

Nom de l'établissement	Adresse	Téléphone	Arrondissement administratif
Institut Auderghemois De Promotion Sociale	Chaussée De Wavre 1649 1160 Auderghem	02/673.09.25	Bruxelles
Iepscf Uccle-Anderlecht-Bruxelles	Rue Gatti De Gamond 95 1180 Uccle	02/332.11.66	Bruxelles
Cours De Promotion Sociale D'uccle	Avenue De Fré 62 A 1180 Uccle	02/374.05.48	Bruxelles
Cours Communaux De Langues Modernes	Rue Abbé Jean Heymans 29 1200 Woluwe-Saint-Lambert	02/761.75.27	Bruxelles
Centre De Formation Pour Les Secteurs Infirmier Et De Sante	Avenue Hippocrate 91 1200 Woluwe-Saint-Lambert	02/762.34.45	Bruxelles
Ecole Pratique Des Hautes Etudes Commerciales(Ephec)	Av Konrad Adenauer 3 1200 Woluwe-Saint-Lambert	02/775.97.01	Bruxelles
E.p.f.c	Av De L'astronomie 19 1210 Saint-Josse-Ten-Noode	02/777.10.10	Bruxelles
Institut De Formation Superieure De Wavre	Rue De La Limite 6 1300 Wavre	010/22.20.26	Nivelles
Iepscf Rixensart-Court-St-Etienne-Jodoigne	Rue Albert Croy 3 1330 Rixensart	02/654.00.30	Nivelles
Centre Enseign. superieur Prom.soc. format.cont.brabant Wallon	Rue Des Wallons 6 1348 Ottignies-Louvain-L	010/47.82.49	Nivelles
Inst. Prov. De P.s. Et De Form. Continuee	Rue Demulder 1 1400 Nivelles	067/89.40.60	Nivelles
Iepscf Braine-L'alleud	Avenue De Menden 21 1420 Braine-L'alleud	02/384.43.22	Nivelles
Ecole De La Femme Prevoyante - Ecole Ans	Rue Darchis 20 4000 Liege	04/223.13.74	Liege
Ecole De Commerce Et D'informatique-Enseignement De P.s.	Rue Hazinelle 2 4000 Liege	04/221.37.86	Liege

# Liste des établissements de l'Enseignement de Promotion sociale (par localité)

Nom de l'établissement	Adresse	Téléphone	Arrondissement administratif
Cours De Promotion Sociale Saint-Luc	Rue Louvrex 111 4000 Liege	04/223.06.12	Liege
Institut Des Travaux Publics - Enseignement De P.s.	Rue Pouplin 27 4000 Liege	04/222.02.62	Liege
Ecole Des Arts Et Metiers - Enseignement De P.s.	Rue Agimont 9 4000 Liege	04/223.04.83	Liege
Institut St Laurent-Enseignement De Promotion Sociale	Rue Saint-Laurent 33 4000 Liege	04/223.11.31	Liege
Institut De Formation Continuee - Enseignement De P.s.	Rue Jonfosse 80 4000 Liege	04/221.34.70	Liege
Ecole Pluri-Elles	Rue De Souvret 71/11 4000 Liege	04/232.20.66	Liege
Ecole De La Femme Prevoyante De Liege - Ecole Seraing	Rue Darchis 20 4000 Liege	04/223.68.61	Liege
Institut De Techniques Artisanales - Enseignement De P.s.	Rue De La Liberté 27 4020 Liege	04/343.90.47	Liege
Institut De Technologie - Enseignement De P.s.	Quai Du Condroz 15 4020 Liege	04/343.48.60	Liege
Inst Prov D'enseignement De Promotion Sociale De Liege	Quai Godefroid Kurth 100 4020 Liege	04/279.29.50	Liege
Ecole De La Femme Prevoyante De Liege - Ecole Liege	Quai De Longdoz 22 4020 Liege	04/223.02.53	Liege
Cours Pour Educateurs En Fonction	Rue D Fortifications 25 4030 Liege	04/343.00.54	Liege
Ecole De Promotion Sociale D'angleur	Rue De La Vaussale 2 4031 Liege	04/367.22.23	Liege
Institut Provincial D'enseignement De Promotion Sociale	Rue Ecole Technique 34 4040 Herstal	04/279.41.70	Liege

# Liste des établissements de l'Enseignement de Promotion sociale (par localité)

Nom de l'établissement	Adresse	Téléphone	Arrondissement administratif
Inst Prov Ens Supérieur De Promotion Sociale De Seraing	Rue Colard Trouillet 48 4100 Seraing	04/279.29.54	Liege
Inst Prov Ens Sec Commercial De Promotion Sociale	Quai Des Carmes 43 4101 Seraing	04/279.47.57	Liege
lepscfc Waremme	Rue Gustave Renier 1 4300 Waremme	019/32.31.58	Waremme
Ecole F.p.s. De Waremme	Av De La Résistance 1 A 4300 Waremme	019/32.52.32	Waremme
Ecole Reine Astrid	Chaussée Churchill 10 4420 Saint-Nicolas	04/247.16.35	Liege
lepscfc Grace-Hollogne	Rue Champ Pillé 54 56 4460 Grace-Hollogne	04/234.70.60	Liege
Institut Provincial D'enseignement De Promotion Sociale	Quai De Compiègne 4 4500 Huy	04/279.37.37	Huy
lepscfc Fleron-Chenee	Rue Charles De Liège 9 4623 Fleron	04/366.66.77	Liege
lepscfc Blegny	Espace Simone Veil 7 4670 Blegny	04/387.94.11	Liege
Institut Ens. De Promotion Sociale-Orientation Commerciale	Rue Aux Laines 23 4800 Verviers	04/279.68.80	Verviers
Institut D'enseignement Technique Don Bosco	Rue Des Alliés 57 4800 Verviers	087/30.01.87	Verviers
Ecole De Promotion Sociale Des F.p.s. De Verviers	Pont Saint-Laurent 25 4800 Verviers	087/30.05.51	Verviers
Ipeps Orientation Technologique	Rue Aux Laines 69 4800 Verviers	04/279.70.74	Verviers
lepscfc Verviers, Plombières, Limbourg, Pepinster	Avenue Jardin Ecole 87 4820 Dison	087/23.04.60	Verviers

# Liste des établissements de l'Enseignement de Promotion sociale (par localité)

Nom de l'établissement	Adresse	Téléphone	Arrondissement administratif
Institut Technique-Promotion Sociale	Rue Asty-Moulin 60 5000 Namur	081/72.90.60	Namur
Institut Libre De Formation Permanente	Rue Des Carmes 12 5000 Namur	081/22.19.98	Namur
Iepscf Namur (Cefor)	Boulevard Cauchy 10 5000 Namur	081/25.51.80	Namur
Iepscf Namur (Cadets)	Pl Ecole Des Cadets 6 5000 Namur	081/22.29.03	Namur
Institut Provincial De Formation Sociale	Rue Henri Blès 188 5000 Namur	081/77.67.30	Namur
Ecole Superieure Des Affaires	Rue Du Collège 8 5000 Namur	081/22.15.80	Namur
Ecole Industrielle Et Commerciale D'auvelais	Rue Hicquet 19 5060 Sambreville	071/26.00.30	Namur
Ecole Industrielle Commerciale Et De Sauvetage	Rue Du Collège 27 5060 Sambreville	071/77.82.02	Namur
Ecole Industrielle Et Commerciale De La Ville D'andenne	Rue Adeline Henin 1 5300 Andenne	085/84.49.63	Namur
Iepscf Dinant, Fosses-La-Ville, Jemeppe-Sur-Sambre	Chemin D'herbuchenne 14 5500 Dinant	082/21.30.60	Dinant
Iepscf Philippeville, Florennes	Avenue De Samart 2 B/2 5600 Philippeville	071/66.70.61	Philippeville
Ecole Communale De Promotion Sociale	Rue Du Bercet 4/39 5660 Couvin	060/34.68.86	Philippeville
Eceps Charleroi Langues	Bld Emile Devreux 27 6000 Charleroi	071/33.30.43	Charleroi
Institut Provincial Superieur Industriel Du Hainaut	Boulevard Solvay 31 6000 Charleroi	071/531.757	Charleroi



# Liste des établissements de l'Enseignement de Promotion sociale (par localité)

Nom de l'établissement	Adresse	Téléphone	Arrondissement administratif
Eceps Charleroi Cours Menagers	Rue Des Olympiades 6000 Charleroi	071/32.51.99	Charleroi
Ecole Des F.p.s De Charleroi	Avenue Des Alliés 2 6000 Charleroi	071/50.78.23	Charleroi
Cours Professionnels Pour Adultes	Bld Joseph Tirou 167 6000 Charleroi	071/30.22.17	Charleroi
Institut D'enseignement Technique Commercial	Square Jules Hiérnaux 2 6000 Charleroi	071/53.17.56	Charleroi
Universite Du Travail - Inst.d'ens.tech. secondaire	Bld Gustave Roullier 1 6000 Charleroi	071/531.755	Charleroi
Instit Prov Superieur Des Sciences Sociales Et Pedagogiques	Bld Gustave Roullier 1 6000 Charleroi	071/531.758	Charleroi
Eceps Marcinelle/ Monceau	Rue Du Chemin Vert 66 6001 Charleroi	071/36.50.39	Charleroi
Eceps Couillet	Rue Alfred Nobel 3 6010 Charleroi	071/43.48.08	Charleroi
Eceps Marchienne-Au-Pont	Rue Georges Tourneur 1 6030 Charleroi	071/51.60.88	Charleroi
Eceps Mont-Sur-Marchienne	Rue Louise Michel 6 6032 Charleroi	071/43.07.76	Charleroi
Eceps Jumet	Rue J.-B. Ledoux 23 A 6040 Charleroi	071/34.08.12	Charleroi
Centre D'enseignement Superieur Pour Adultes	Rue De Courcelles 10 6044 Charleroi	071/45.11.08	Charleroi
Eceps Gilly	Place Jules Destrée 9 6060 Charleroi	071/41.26.64	Charleroi
Ecole Industrielle Et Commerciale De Courcelles	Pl Fr.d. Roosevelt 2 3 6180 Courcelles	071/46.63.50	Charleroi

# Liste des établissements de l'Enseignement de Promotion sociale (par localité)

Nom de l'établissement	Adresse	Téléphone	Arrondissement administratif
Espace Formations-Enseignement De Promotion Sociale	Rue Atelier Central 2 6230 Pont-A-Celles	071/84.70.00	Charleroi
Institut Provincial D'ens.technique Et Professionnel	Rue Du Puits Communal 114 6240 Farciennes	071/243.549	Charleroi
Cours Industriels Et Commerciaux De Chimay	Rue De L'athénée 1 6460 Chimay	060/21.18.24	Thuin
lepsc f Sivry-Rance	Rue Pauline Hubert 40/2 6470 Sivry-Rance	060/41.16.28	Thuin
lepsc f Thuin	Grand'rue 52 6530 Thuin	071/59.51.53	Thuin
Ecole Industrielle Et Commerciale Communale	Rue Verte 1 6530 Thuin	071/59.04.69	Thuin
Ecole D'arts Et Metiers	Rue Sainte-Thérèse 47 6560 Erquelines	071/55.62.21	Thuin
lepsc f Vielsalm, Stavelot	Rue Chasseurs Ardenn. 1 6690 Vielsalm	080/21.78.60	Bastogne
Ecole Industrielle Et Commerciale	Rue Godefroid Kurth 2 B 6700 Arlon	063/23.33.90	Arlon
lepsc f Arlon, Musson	Chemin De Weyler 2 6700 Arlon	063/23.02.40	Arlon
Institut Libre Luxembourgeois D'ens. De Promotion Sociale	Rue D'arlon 112 6760 Virton	063/58.89.30	Virton
lepsc f Libramont, Bertrix	Avenue Herbofin 39 6800 Libramont-Chevigny	061/22.46.71	Neufchateau
lepsc f Marche-En-Famenne	Av De La Toison D'or 71 6900 Marche-En-Famenne	084/32.16.46	Marche-En-Famenne
Cours Des Metiers D'art Du Hainaut	Grand-Route 105 7000 Mons	065/33.55.46	Mons

# Liste des établissements de l'Enseignement de Promotion sociale (par localité)

Nom de l'établissement	Adresse	Téléphone	Arrondissement administratif
Prom Soc Supérieur Mons-Borinage	Avenue Du Tir 10 7000 Mons	065/39.89.39	Mons
Ecole De Promotion Sociale Vie Feminine	Rue D'havré 116 7000 Mons	065/36.14.49	Mons
Prom Soc Secondaire Mons-Borinage	Av Gouv. E. Cornez 1 7000 Mons	065/35.38.13	Mons
lepscfs Mons(Jemappes)	Avenue Roi Albert 643 7012 Mons	065/88.15.00	Mons
Institut Technique Et Agricole De La Province De Hainaut	Rue De La Station 57 7060 Soignies	067/34.02.52	Soignies
lepscfs Frameries	Rue Du Onze Novembre 2 7080 Frameries	065/67.22.28	Mons
Ecole Industrielle Et Commerciale	Rue De Mons 87 7090 Braine-Le-Comte	067/55.27.57	Soignies
Format 21 - Centre De Form. Cont. Gustave Piton	Rue J.-B. Berger 1 7100 La Louviere	064/236.900	La Louviere
Institut Provincial Des Arts Et Metiers Du Centre	Rue Paul Pastur 1 7100 La Louviere	064/22.22.80	La Louviere
Cours Menagers Et Professionnels De La Ville De La Louviere	Chaussée Paul Houtart 316 7110 La Louviere	064/21.22.40	La Louviere
Institut Superieur Plus Oultre	Rue De Savoie 6 7130 Binche	064/34.20.93	La Louviere
Institut Prov. D'enseign. ps De Binche-Carnieres-Morlanwelz	Rue Des Archers 12 7130 Binche	064/31.02.47	La Louviere
lepscfs Morlanwelz-Mariemont	Rue Raoul Warocqué 46 7140 Morlanwelz	064/44.97.54	La Louviere
Cours Industriels Et Commerciaux	Rue Ernest Martel 6 7190 Ecaussinnes	067/44.38.32	Soignies

# Liste des établissements de l'Enseignement de Promotion sociale (par localité)

Nom de l'établissement	Adresse	Téléphone	Arrondissement administratif
Ecole De Promotion Sociale De La Ville De Saint-Ghislain	Av De L'enseignement 20 7330 Saint-Ghislain	065/80.35.21	Mons
lepsc Colfontaine	Rue Clémenceau 60 62 7340 Colfontaine	065/67.26.88	Mons
lepsc Dour	Rue De Boussu 84 7370 Dour	065/65.24.47	Mons
Enseignement Communal De Promotion Sociale	Rue Alphonse Brenez 13 7390 Quaregnon	065/79.32.93	Mons
Institut Provincial D'ens.de Prom.soc.de Wallonie Picarde	Rue Paul Pastur 2 7500 Tournai	069/25.37.33	Tournai-Mouscron
lepsc Tournai, Antoing, Templeuve	Rue Saint-Brice 53 7500 Tournai	069/22.48.41	Tournai-Mouscron
Cours Communaux De Coupe,Couture	Rue Galerie St-Jean 15 7500 Tournai	069/21.30.76	Tournai-Mouscron
lepsc Peruwelz	Boulevard Léopold Iii 40 7600 Peruwelz	069/77.10.35	Tournai-Mouscron
lepsc Mouscron, Comines	Place De La Justice 1/155 7700 Mouscron	056/84.23.72	Tournai-Mouscron
College Technique St-Henri-Eps	Avenue Royale 50 7700 Mouscron	056/85.57.28	Tournai-Mouscron
Institut St Henri-Ecole Technique Commerciale	Rue Du Commerce 21 7780 Comines-Warneton	056/56.00.61	Tournai-Mouscron
lepsc Ath, Flobecq	Rue Carton 5 7800 Ath	068/28.17.44	Ath
Enseignement De Promotion Sociale D'enghien (Epse)	Rue Du Village 50 7850 Enghien	02/395.60.23	Ath
Cours Techn,Commerc Et Professionnels Secondaires	Anc. Chem D'ollignies 2 7860 Lessines	068/33.28.26	Ath



**FINALITÉS**

- XX
- XX

**PROGRAMME**

- XX
  - ▶ XX
  - A.** XX
    - XX
      - › XX
  - B.** XX
    - XX
      - › XX

**DURÉE** xx h

**ACCÈS**

- XX
- XX

**RÉFÉRENCE DOSSIER  
PÉDAGOGIQUE** xx

**CODE DE  
LA FORMATION** xx